



Elektrisk kædetalje

DH.0.DEH/DED/DEY
Instruktionsbog

EN

NL

DE

FR

ES

PT

IT

EL

SV

NO

FI

DK

ET

LT

LV

PL

CS

SK

HU

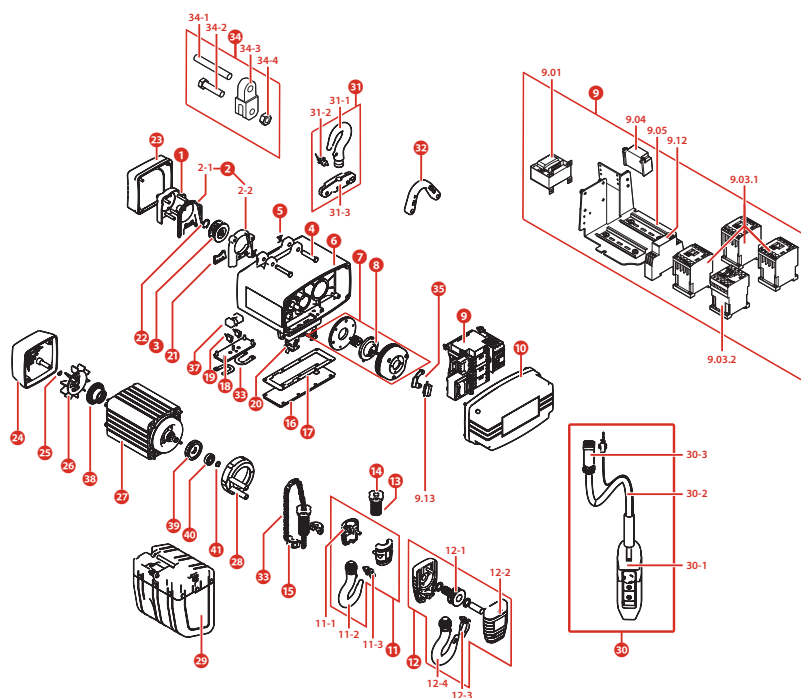
SI

RO

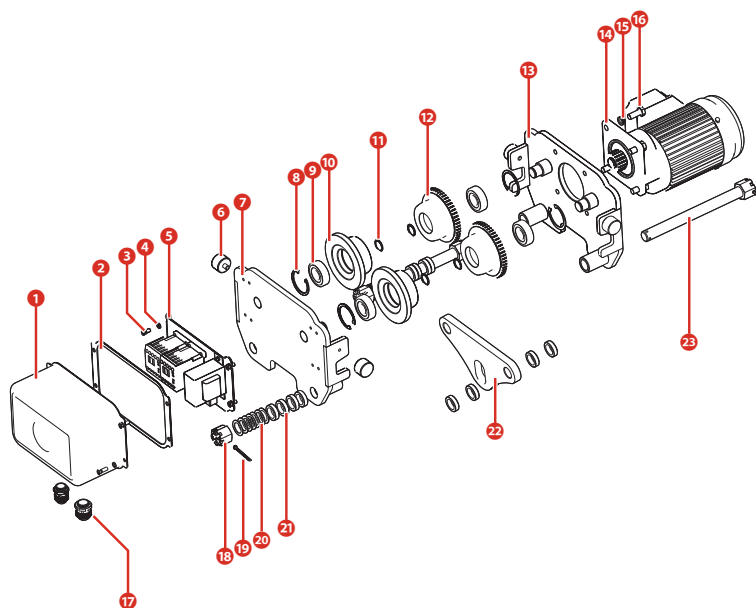
BG

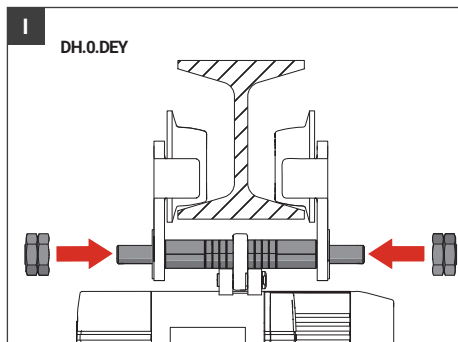
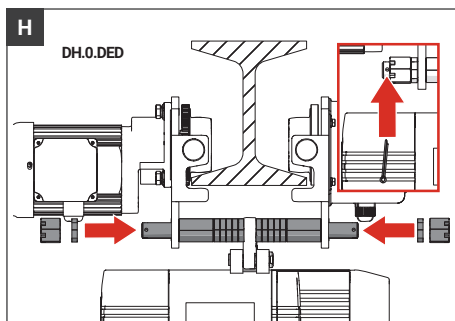
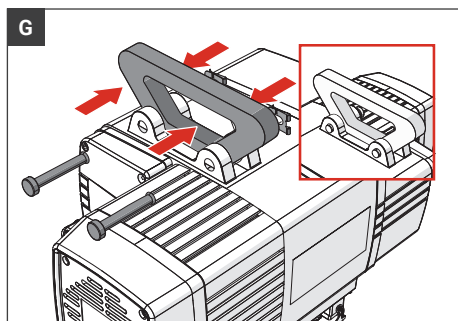
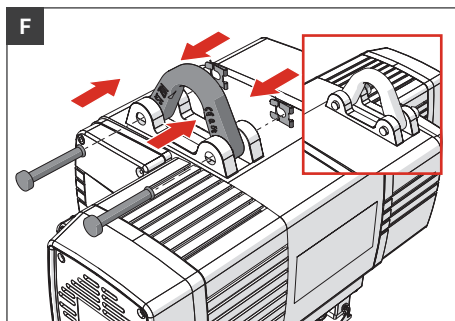
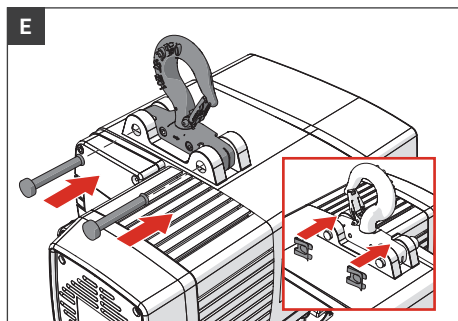
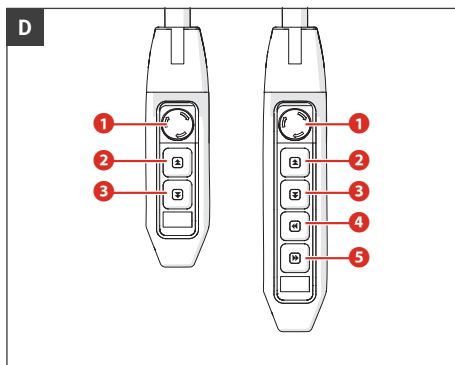
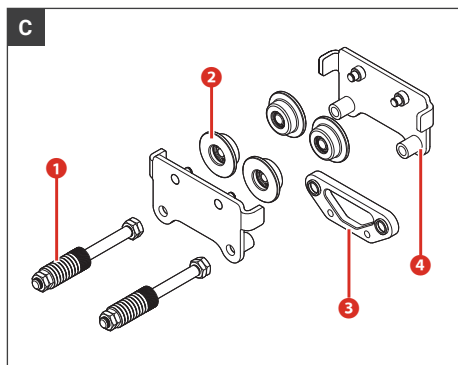
HR

A



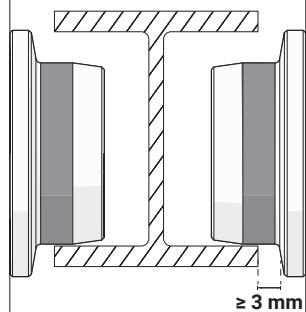
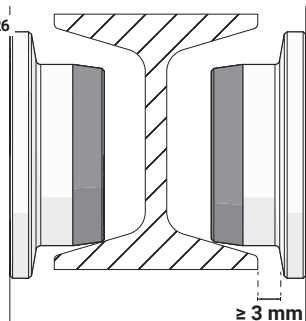
B



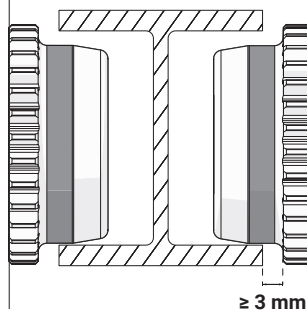
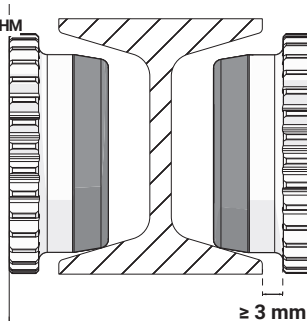


J

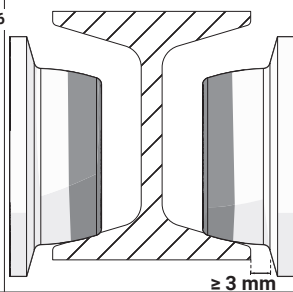
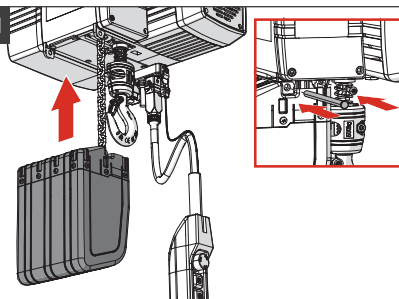
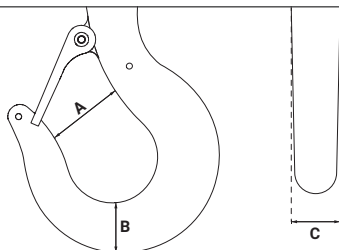
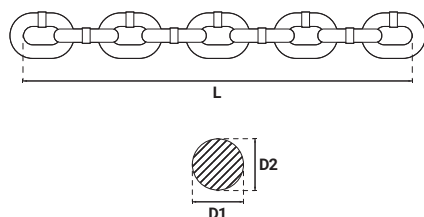
DH.0.026

**K**

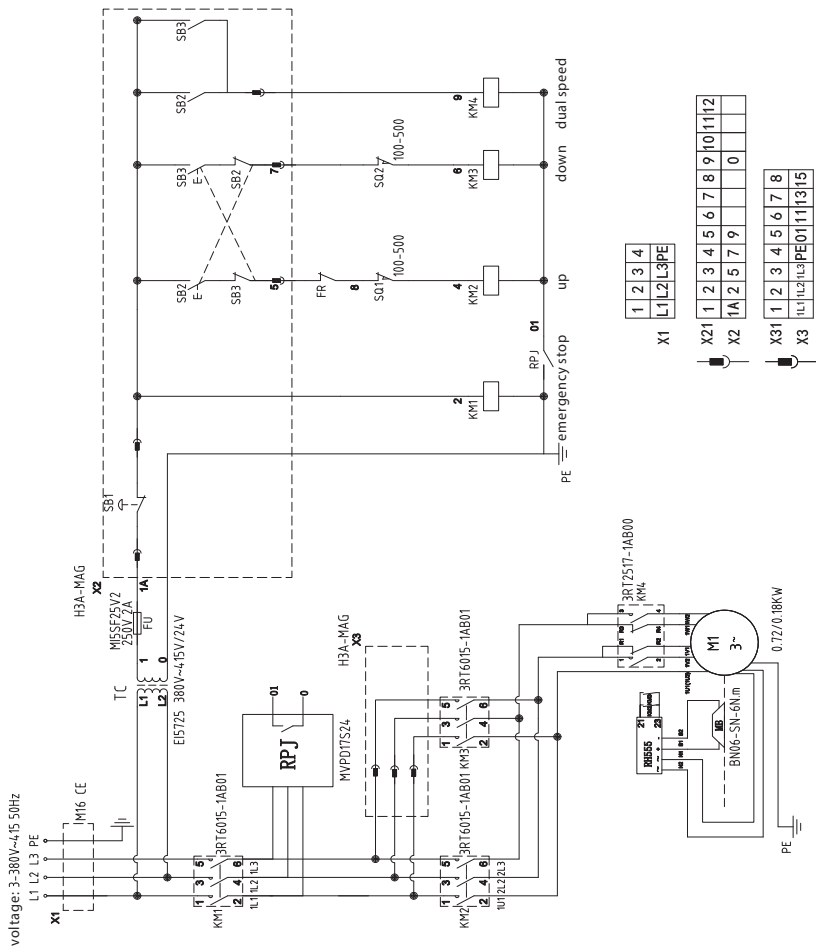
DH.0.DHM

**L**

DF.0.026

**M****N****O**

DH.0.DEH.00503
DH.0.DEH.01023



Electric components configuration table

Part	Description
① TC	transformer
② FR	thermal protector
③ KM~	contactor
④ LRS220	rectifier
⑤ M1	hoist motor
⑥ SQ1	up limit switch
⑦ SQ2	down limit switch
⑧ SB~	button
⑨ X1	waterproof connector (power cable)
⑩ X2	heavy duty connector X2 (heavy duty control cable)
⑪ X3	heavy duty connector X3 (control cable)
⑫ RPJ	phase sequence protector
⑬ FU	fuse
⑭ MB	brake

voltage: 3~380-415V 50Hz

L1 L2 L3 PE

M16 CE

H3A-MAG

X2

MSS75V2

250V/1A

FU

1A

TC

L3

1

0

E5725 380V-415V/24V

RPJ

01

MVPD7TS24

H3A-MAG

01

3RT6015-1AB01

1L1 L2 L3

1

2

3

4

5

6

7

8

9

10

11

12

13

14

15

16

17

18

19

20

21

22

23

24

25

26

27

28

29

30

31

32

33

34

35

36

37

38

39

40

41

42

43

44

45

46

47

48

49

50

51

52

53

54

55

56

57

58

59

60

61

62

63

64

65

66

67

68

69

70

71

72

73

74

75

76

77

78

79

80

81

82

83

84

85

86

87

88

89

90

91

92

93

94

95

96

97

98

99

100

101

102

103

104

105

106

107

108

109

110

111

112

113

114

115

116

117

118

119

120

121

122

123

124

125

126

127

128

129

130

131

132

133

134

135

136

137

138

139

140

141

142

143

144

145

146

147

148

149

150

151

152

153

154

155

156

157

158

159

160

161

162

163

164

165

166

167

168

169

170

171

172

173

174

175

176

177

178

179

180

181

182

183

184

185

186

187

188

189

190

191

192

193

194

195

196

197

198

199

200

201

202

203

204

205

206

207

208

209

210

211

212

213

214

215

216

217

218

219

220

221

222

223

224

225

226

227

228

229

230

231

232

233

234

235

236

237

238

239

240

241

242

243

244

245

246

247

248

249

250

251

252

253

254

255

256

257

258

259

260

261

262

263

264

265

266

267

268

269

270

271

272

273

274

275

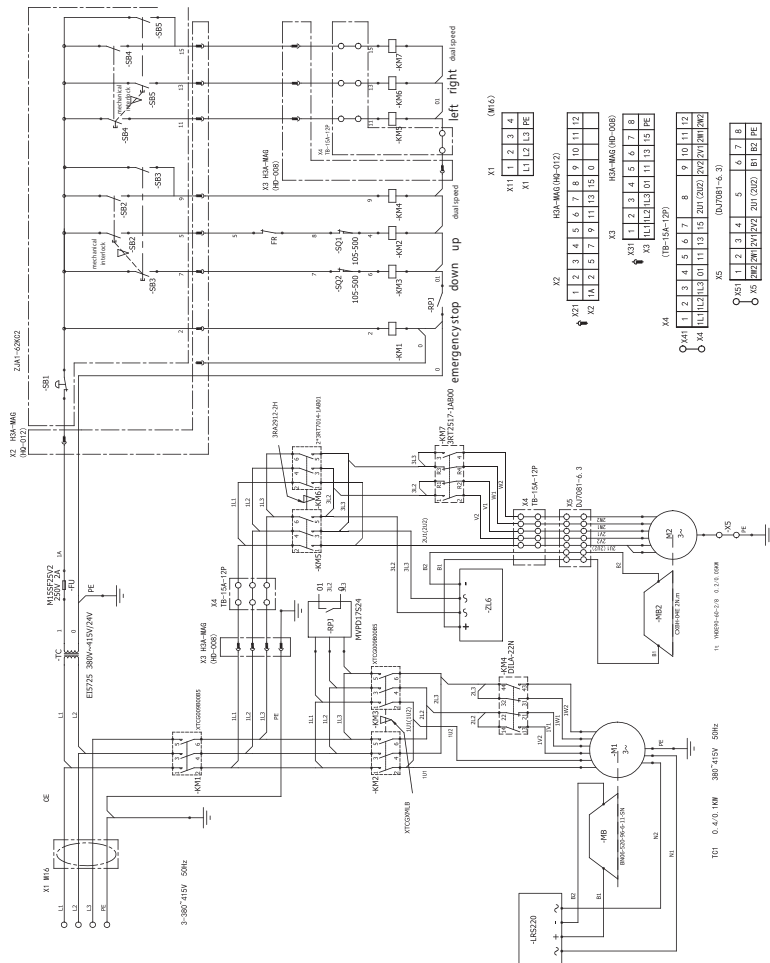
276

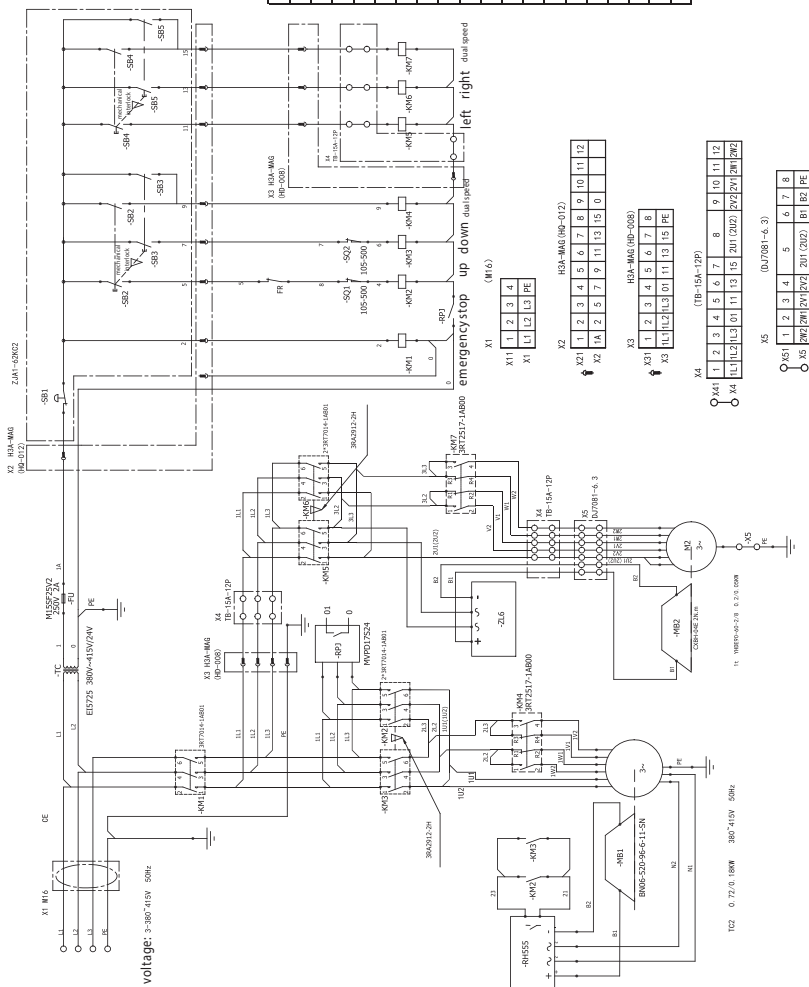
277

DH.0.DED.001250
DH.0.DED.00253
DH.0.DED.00523

Electric components configuration table

Part	Description
① TC	transformer
② FR	thermal protector
③ KW=	contactor
④ RH555	rectifier
⑤ M1	hoist motor
⑥ M2	trolley motor
⑦ SQ1	up limit switch
⑧ SQ2	down limit switch
⑨ SB=	button
⑩ X1	wall-mounted connector (power cable)
⑪ X2	heavy duty connector X2
⑫ X3	heavy duty connector X3
⑬ X4	(control cable)
⑭ X4	terminal connector X4
⑮ X5	terminal connector X5
⑯ RP1	phase sequence protector
⑰ FU	fuse
⑱ ZL6	brake
⑳ ZL6	rectifier





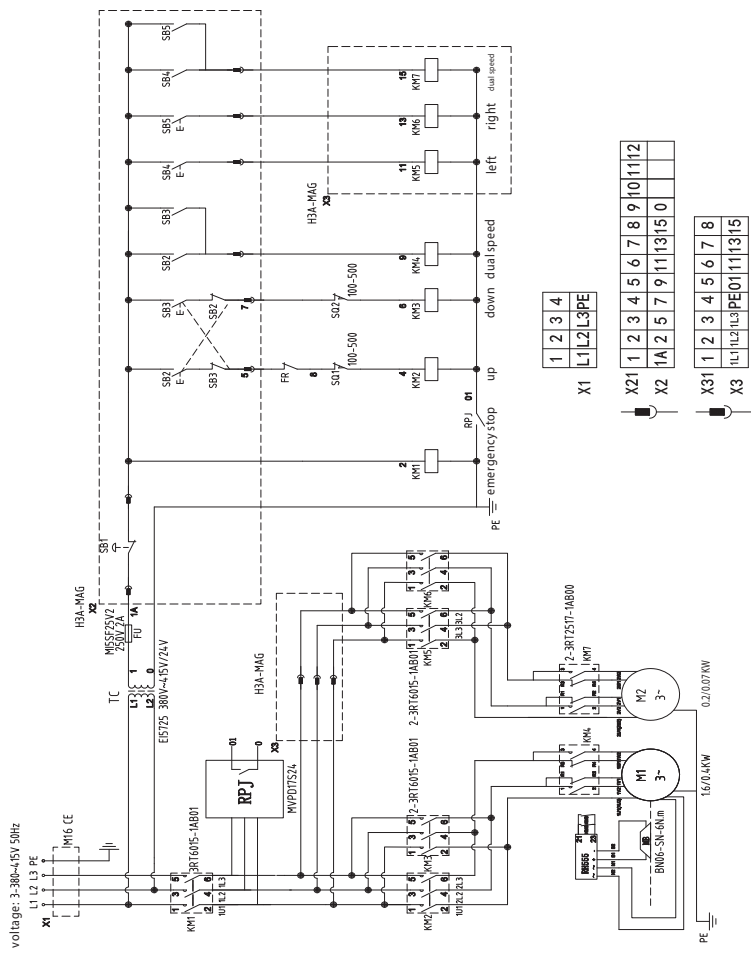
DH.0.DED.00503
 DH.0.DED.01023

Part	Description
① TC	transformer
② FR	thermal protector
③ KM~	contactor
④ RH555	rectifier
⑤ M1	hoist motor
⑥ M2	trolley motor
⑦ SQ1	up limit switch
⑧ SQ2	down limit switch
⑨ SB~	button
⑩ X1	waterproof connector (lower cable)
⑪ X2	heavy duty connector (control pendant cable)
⑫ X3	heavy duty connector X3
⑬ X4	terminal connector X4
⑭ X5	terminal connector X5
⑮ RPJ	phase sequence protector
⑯ FU	fuse
⑰ MB	brake
⑱ ZL6	rectifier

DH.0.DED.01003
DH.0.DED.01503
DH.0.DED.02003

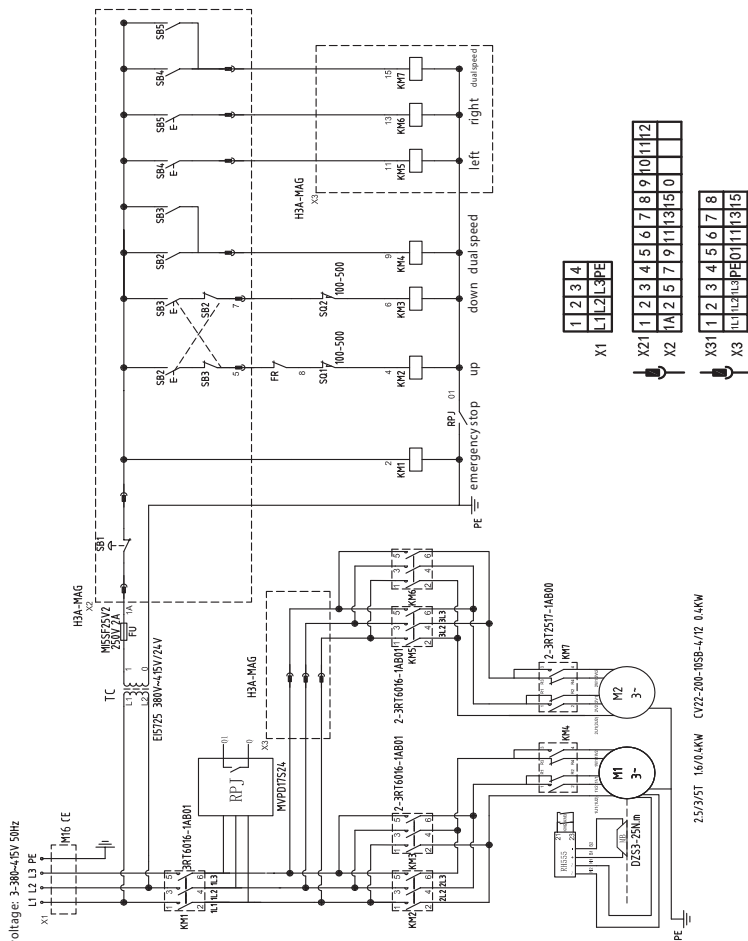
Electric components configuration table

Part	Description
① TC	transformer
② FR	thermal protector
③ KM~	contactor
④ LRS220	rectifier
⑤ M1	hoist motor
⑥ SQ1	up limit switch
⑦ SQ2	down limit switch
⑧ SB~	button
⑨ X1	waterproof connector
⑩ X2	heavy duty connector X2 (control pendant cable)
⑪ X3	heavy duty connector X3 (control cable)
⑫ RPJ	phase sequence protector
⑬ FU	fuse
⑭ MB	brake



DH.0.DED.03003
DH.0.DED.05003

Part	Description
① TC	transformer
② FR	thermal protector
③ KM~	contactor
④ LRS220	rectifier
⑤ M1	hoist motor
⑥ SQ1	up limit switch
⑦ SQ2	down limit switch
⑧ SB~	button
⑨ X1	waterproof connector
⑩ X2	heavy duty connector X2 (control pendant cable)
⑪ X3	heavy duty connector X3 (control cable)
⑫ RPJ	phase sequence protector
⑬ FU	fuse
⑭ MB	brake



2.5/3.5T 16/0.4kW CV22-200-10SB-4/72 0.4kW

Elektrisk kædetalje

Instruktionsbog

Original instruktionsbog

Denne instruktionsbog er blevet oversat til flere sprog. Den originale instruktionsbog er skrevet på britisk engelsk. Alle andre sprogversioner er oversættelser af den originale instruktionsbog.

Ophavsret

Indholdet i denne brugsanvisning er beskyttet af ophavsret og andre love om immateriel ophavsret. Indholdet i denne brugsanvisning må kun kopieres, ændres, gengives eller oversættes med udtrykkelig skriftlig tilladelse fra producenten. Denne brugsanvisning må kun udgives, overføres eller videregives, eller gøres tilgængelig for en tredjepart, men udtrykkelig skriftlig tilladelse fra producenten.

Ansvarsfraskrivelse

Producenten kan ikke holdes ansvarlig for personskade, skade på maskinen eller skade på ejendom, der skyldes forkert brug, forudsigteligt misbrug eller manglende overholdelse af instruktionerne i denne instruktionsbog. Dette gælder også for uautoriserede ændringer af maskinen og brug af reservedele, værktøj eller tilbehør, der ikke er godkendt af Deltahoist.

Kontaktoplysninger

Hvis du har spørgsmål om maskinen eller denne instruktionsbog, er du velkommen til at kontakte:

DELTA Hoisting Equipment

Uiterdijk 6

1505 GW Zaandam

Holland

Tlf.: +31 20 626 6666

E-mail: sales@deltahoist.com

Hjemmeside: www.deltahoist.com

1. Indledning

1.1. Om dette dokument

Denne instruktionsbog indeholder alle instruktioner og sikkerhedsoplysninger til installation, idriftsættelse, drift og vedligeholdelse af maskinen.

Instruktionsbogen er beregnet til følgende personer:

- Personale, der er involveret i installationen af maskinen.
- Personale, der er involveret i betjening af maskinen.
- Personale og kvalificerede teknikere, der er involveret i vedligeholdelse af maskinen.

Sørg for, at du har læst og fuldt ud har forstået instruktionerne i denne instruktionsbog, før du transporterer, installerer, betjener eller vedligeholder maskinen. Opbevar denne instruktionsbog i nærheden af maskinen til fremtidig brug.

Illustrationerne er for generel forståelse og kan afvige fra den faktiske maskine.

1.2. Symboler der er anvendt i denne manual

⚠ ADVARSEL

Angiver en farlig situation, som kan medføre dødsfald eller alvorlig personskade, hvis den ikke undgås.

⚠ FORSIGTIG

Angiver en farlig situation, som kan medføre mindre eller moderat personskade, hvis den ikke undgås.

ℹ BEMÆRK

Bruges til at gøre opmærksom på praksis, der ikke er relateret til fysisk skade.

2. Sikkerhed

2.1. Tilsigtet brug og rimeligt forudsigteligt misbrug

Maskinen er beregnet til at løfte last på en kontrolleret og sikker måde. Maskinens hovedformål er at lette materialehåndtering i inden for forskellige brancher og erhvervsområder.

Følgende betragtes som forudsigteligt misbrug:

- Brug af maskinen som heavy duty-løfteslynge.
- Forsømmelse af beskyttelse mod enhver form for fugt og vand.
- Betjening af maskinen på en måde, der afviger fra fra eller overskrider de angivne driftsbetingelser.
- Manglende overholdelse af instruktionerne i denne instruktionsbog.
- Forsømmelse af at udbedre fejl, funktionsfejl eller defekter på maskinen, som udgør
- sikkerhedsrisici.
- Uautoriseret fjernelse eller ændring af maskinens dele.
- Brug af reservedele eller tilbehør, der ikke er godkendt af producenten.




2.2. Personalets kvalificering

Denne maskine må kun betjenes af personale, der:

- er 18 år eller ældre;
- er i god fysisk og psykisk tilstand;
- er kompetent og kvalificeret;
- har læst og forstået instruktionerne i denne instruktionsbog;
- arbejder ifølge instruktionerne i denne instruktionsbog;
- har erfaring med at betjene lignende udstyr;
- er klar over alle potentielle farer og handler i overensstemmelse hermed.

2.3. Personlige værnemidler (PPE)

For at forhindre personskade skal følgende personlige værnemidler bæres/bruges ved transport, installation, drift og vedligeholdelse af maskinen:

Symbol	Beskrivelse
	Brug hovedbeskyttelse.
	Brug beskyttelseshandsker.
	Brug fodbeskyttelse.

2.4. Sikkerhedsforanstaltninger

På trods af maskinens sikre design og konstruktion og de foreskrevne beskyttelsesforanstaltninger er der stadig

restrisici. Der skal træffes følgende sikkerhedsforanstaltninger for at reducere resterende risici til et minimum:

⚠ ADVARSEL



Risiko for elektrisk stød: Brug aldrig maskinen i fugtige omgivelser eller regnvejr. Det beskyttende dæksel er ikke vandtæt; og beskytter ikke maskinen mod indtrængning af vand og vandskader.



Fare for fald: Brug aldrig maskinen til at løfte, støtte eller transportere personer.

Fare for knusning:



Gå eller stå aldrig under ophængt last. Hold altid afstand til ophængt last.



Løft aldrig en last, der overskrider maskinens nominelle kapacitet. Sørg altid for at beregne lastens vægt, før den løftes.



Løft aldrig lasten med flere maskiner, der har forskellig løftekapacitet. Løft kun lasten med flere maskiner, hvis maskinernes løftekapacitet er den samme. Sørg altid for, at lasten er vandret, når du løfter lasten med flere maskiner.



Slå aldrig knude på eller afkort kæden.



Brug aldrig maskinen med en beskadiget eller revnet kæde.



Brug aldrig maskinen som heavy duty-løfteslynge.



Placer aldrig lasten på krogens spids.



Svejs aldrig krog og kæde.

- Brug aldrig en beskadiget eller defekt maskine.
- Overskrid aldrig maskinens nominelle kapacitet, som er angivet på typeskiltet.
- Der skal indhentes godkendelse fra producenten, før maskinen bruges kombineret med andre maskiner.
- Sørg altid for, at den bærende struktur og lastens fastgørelsesudstyr er dimensioneret til at bære maskinens og lastens vægt, samt er i god stand.
- Sørg altid for, at endestoppene er placeret på bjælken.
- Sørg altid for, at alle fastgørelseselementer er spændt korrekt efter endt installation.
- Løft aldrig en last, der overskrider maskinens nominelle kapacitet. Beregn altid lastens vægt, før den løftes.
- Sørg altid for, at kæden er korrekt monteret og fastgjort til bundkrogen.
- Informer altid andre, når løfteproceduren skal til at starte.
- Anbring altid krogen i kontakt med lasten, og sørg for, at den sidder godt fast, før lasten løftes.
- Løft aldrig lasten gentagende hurtigt op og ned.
- Fastgør altid krogen i lastens tyngdepunkt.
- Løft aldrig styret last uden ekstra beskyttelsesforanstaltninger.
- Stå aldrig mellem faste genstande og ophængt last.
- Anbring aldrig kropsdele eller andre genstande mellem maskinen og lasten.
- Sørg altid for, at lasten hviler på et fast underlag og ikke er under spænding, når lasten slippes.
- Efterlad aldrig en løftet last uden opsyn. Sænk altid lasten ned på en plan overflade, før den efterlades uden opsyn.
- Udfør altid en funktionstest efter hver vedligeholdelsesaktivitet.
- Reparer eller udskift aldrig selv maskinen. Maskinen må kun repareres eller udskiftes af kvalificeret personale.

Risiko for kemisk forbrænding: Løft eller transporter aldrig last, som kan forårsage omfattende skader, hvis den tabes.

Fare for at blive distraheret:

- Vær altid koncentreret under arbejdet, og lad dig ikke distrahere af ting i omgivelserne.
- Brug aldrig maskinen, når du er påvirket af stoffer, alkohol eller lægemidler.

Elektrisk risiko:

- Sørg for, at strømnettet og sikringerne er korrekte og tilstrækkelige til at betjene maskinen.
- Korrekte sikringer forhindrer overbelastning og potentielle risici i industrielle omgivelser. Sørg for, at strømnettet er korrekt sikret ved at bruge sikringer, der kan håndtere maskinens eller gruppens strømforbrug.
- Rør aldrig ved strømkablets jordforbindelse efter montering af strømstikket. Skift kun sikringer, hvis det er nødvendigt.

Risiko for eksplosion: Brug aldrig maskinen i et miljø med brandfare, eksplosionsfare eller ætsende gas.

Risiko for skred: Vikl aldrig kæden rundt om lasten.

Risiko for sving:



Sørg altid for, at kæden ikke passerer gennem eller kan ramme forhindringer.



Udfør aldrig nogen form for arbejde på lasten, når den er løftet.



Sørg altid for, at kæden ikke er snoet om sig selv, især når maskinen tages ud af emballagen og under brug.

Risiko for fejlfunktion af maskinen: Sørg altid for, at bremseskiven er ren og fri for olie, fedt, snavs eller vand, før maskinen tages i brug.

⚠ FORSIGTIG

Mekanisk fare:

- Vedligeholdelse og reparationer må kun udføres af kvalificeret personale.
- Sluk altid for maskinen, før der udføres nogen form for vedligeholdelse.

Sikkerhedsrisiko:

- Brug altid de nødvendige personlige værnemidler.
- Fjern aldrig typeskiltet, betjenings- og advarselmærkaterne fra maskinen.

Fare for at hænge fast: Bind altid løst hår sammen, og bær ikke løstsiddende tøj eller smykker, når du betjener maskinen.

Fare for at snuble: Efterlad aldrig maskinen tilfældigt et eller andet sted på jorden.

Risiko for fejlfunktion af maskinen:

- Kontrollér altid top- og bundkrogen for deformationer eller løse dele, før maskinen tages i brug. Brug aldrig maskinen, hvis du opdager deformationer eller løse komponenter.
- Sørg altid for, at bjælken er ren og fri for snavs, når maskinen betjenes med en løbekat, for at minimere modstanden.
- Installer aldrig løbekatten på en bjælke med en hældning på $\leq 1:500$.
- Sørg altid for, at maskinen er korrekt jordforbundet.
- Brug aldrig reservedele eller tilbehør, der ikke er godkendt af producenten.

Risiko for beskadigelse af maskinen:



Løft aldrig lasten på skrå. Løft på skrå vil beskadige kæden og kædestyresystemet.

- Løft aldrig en for tung last. Gentagne forsøg på at løfte en for tung last vil få glidekoblingen til at blive overophedet og resultere i permanent skade.
- Brug aldrig overlastbeskyttelsen til rutinemæssigt at måle den maksimale løftekapacitet.
- Tab aldrig maskinen, og undgå stød.
- Overfyld aldrig gearkassen. Overfyldning af gearkassen kan potentielt føre til lækage eller skade på maskinen.

Fare for vandskade: Rengør ikke maskinen ved at sprøjte direkte vandstråler på den. Kraften fra en vandstråle kan beskadige maskinen.

2.5. Nødsituationer

Gør følgende i tilfælde af nødsituationer:

1. Underret andre personer i nærheden om nødsituationen.
2. Bed folk om at gå i sikker afstand.
3. Stil sikkerhedsafskærmning omkring maskinen og direkte under lasten for at forhindre adgang for uautoriserede personer.
4. Kontakt de relevante beredskabstjenester, og giv dem alle relevante oplysninger.
5. Følg eventuelle yderligere nødprocedurer eller protokoller, der er angivet af din virksomhed eller virksomhedens hjemmeside.

3. Beskrivelse af maskinen

3.1. Design og funktion

Maskinen er designet til at løfte og transportere last lodret. Maskinen drives af en elektrisk motor, som sørger for kontrollerede og præcise bevægelser. Løftmekanismen har en kæde, der løber over en løfteblok, hvilket gør den velegnet til at håndtere forskellig vægt.

Maskinen er udstyret med en nødstopknap, som kan aktiveres i en farlig situation. Derudover er maskinen udstyret med en elektromagnetisk fjederbremse, der er designet til at sikre lasten i tilfælde af strømsvigt.

3.2. Maskinens vigtigste dele

3.2.1. Elektrisk kædetalje

Se figur A.

Del	Antal
1 Beskyttelseshylster til kædestyr	1x
2 Kædestyr dækselenhed	1x
2-1 Kædestyr dæksel	1x
2-2 Kædestyr dæksel	1x
3 Lastkædehjul	1x
4 Forbindelsesstift	2x
5 Aksellåsering	1x
6 Gearkassehus	1x
7 Bremseenhed	1x
8 Bremseskive	1x
9 Elektriske dele komplet	1x
9.01 DELTA-transformer	1x
9.02 Termisk beskyttelsesenhed	1x
9.03.1 Relæ (op/ned - venstre/højre)	3x
9.03.2 Kontaktrelæ (dobbelst hastighed (op/ned - venstre/højre))	1x
9.04 Ensretter	1x
9.05 Elektrisk komponentplade	1x
9.12 Fasekvensbeskytter	1x
9.13 Sikring	1x
10 Dæksel til elektrisk styreenhed	1x
11 Bundkrogsamling	1x
11-1 Bundkrogshus	1x
11-2 Bundkrog	1x
11-3 Sikkerhedslås	1x
12 Bundkrogsamling	1x
12-1 Bundkrogshus	1x
12-2 Løs cylinder	1x
12-3 Bundkrog	1x
12-4 Sikkerhedslås	1x
13 Grænsefjeder	1x
14 Endestop	1x
15 Kædebegrænsningsplade	1x
16 Gearkassedæksel	1x
17 Pakning	1x
18 Støtteplade til kædestyr	1x
19 Mikro-grænseafbrydersamling	1x
20 Muffe	1x
21 Beskyttelsesplade til kædestyr	1x
22 Aksellåsering A	1x
23 Dæksel til lastkædehjul	1x
24 Ventilator dæksel	1x
25 Aksellåsering B	1x

26 Ventilator	1x
27 Motorenhed	1x
28 Motorafskærmning	1x
29 Lastkædespand	1x
30 Styreenhedssamling	1x
30-1 Styreenhed	1x
30-2 Kabel	1x
30-3 Stik	1x
31 Topkrogsamling	1x
31-1 Topkrog	1x
31-2 Sikkerhedslås	1x
31-3 Topkrogshus	1x
32 Beslagophængsplade	1x
33 Støtteplade til kædestyr	1x
34 Kædeophængssamling	1x
34-1 Stationær aksel	1x
34-2 Stift	1x
34-3 Kædeophæng	1x
34-4 Møtrik	1x
35 Overlastbegrænser hovedsæde	1x
37 Mikro-grænseafbryder monterings-sæde	1x
38 Justeringsmøtrik til overlastbegrænsning	1x
39 Koblingsskive	1x
40 Kugleleje med dyb rille	1x
41 Aksellåsering A	1x

3.2.2. Elektrisk løbekat

Se figur B.

Del	Mængde (stk.)			
	0,125 - 1 t	2t	3t	5t
1 Hus elektrisk styreenhed	1	1	1	1
2 Pakning	1	1	1	1
3 Sekskantskrue med krydskærv	4	4	4	4
4 Fjeder-skive-1	8	8	8	8
5 Elektriske komponenter	1	1	1	1
6 Stoppeklo	4	4	4	4
7 Sideplade drevet hjul	1	1	1	1
8 Låsering-1	4	4	4	4
9 Kugleleje med dyb rille	4	4	4	4
10 Drevet hjul	2	2	2	2
11 Låsering-2	4	4	4	4
12 Drivhjul	2	2	2	2
13 Sideplade drivhjul	1	1	1	1
14 Motor	1	1	1	1
15 Fjeder-skive-2	4	4	4	4

16	Sekskantbolt	4	4	4	4
17	Vandtæt samling	1	1	1	1
18	Sekskantet møtrik med slids	4	4	4	4
19	Splitstift	4	4	4	4
20	Tynde justeringsskiver	36	28	24	20
21	Tykke justeringsskiver	12	12	12	12
22	Ophængsplade	1	1	1	1
23	Ophængsaksel	2	2	2	2

3.2.3. Skubløbekat

Se figur C.

Del	Antal
1 Ophængsakselsamling	1x
2 Drivhjulssamling	4x
3 Ophængsplade	1x
4 Sideplade drevet hjul	2x

3.2.4. Styreenheder

Se figur D.

Nr.	Del
1	Nødstopknap
2	Op-knap <ul style="list-style-type: none"> • Let tryk: langsomt løft • Dybt tryk: hurtigt løft
3	Ned-knap <ul style="list-style-type: none"> • Let tryk: langsom sænkning • Dybt tryk: hurtig sænkning
4*	Venstre knap <ul style="list-style-type: none"> • Let tryk: flytter lasten langsomt • Dybt tryk: flytter lasten hurtigt
5*	Højre knap <ul style="list-style-type: none"> • Let tryk: flytter lasten langsomt • Dybt tryk: flytter lasten hurtigt

*Kun relevant ved DH.0.DED-serien.

4. Transport og opbevaring

4.1. Transport

1. Anbring maskinen i den originale emballage eller beholder for at beskytte den mod skade under transporten. Brug egnet polstringsmateriale til at undgå stød eller vibrationer.
2. Fastgør maskinen korrekt i transportkøretøjet for at forhindre nogen som helst bevægelse under transporten.

4.2. Opbevaring

Opbevar maskinen indendørs i et rent og tørt miljø på en flad og stabil overflade. Det skal sikres, at opbevaringsstedet har en omgivelsestemperatur inden for det angivne område.
Opbevar maskinen uden last.

5. Installation

5.1. Kontrol af indholdet

1. Fjern emballage- og polstringsmaterialer fra maskinen.
2. Kontrollér om alle dele er til stede og i god stand.

Antal	Del
1x	Elektrisk kædetalje med kroge
1x	Strømkabel uden stik
1x	Styrekontakt med kabel og stik
1x	Kædespand
1x	Kædesmøremiddel
1x	Beskyttelsesdæksel*
1x	Løbekat*
1x	Elektrisk løbekat*
1x	Radiostyret fjernbetjening*

*Kun relevant, hvis bestilt sammen med maskinen.

3. Kontroller motoren for snavs. Sørg for, at motoren er ren og tør.

5.2. Tilslutning af styreenheden

Sæt stikket på styreenhedens kabel i maskinens styreudgang.

BEMÆRK Kontroller altid konnektorens retning, før du sætter stikket i.

5.3. Montering af maskinen

Kontroller, at bjælken opfylder følgende krav, før du installerer maskinen:

- Bjælken skal være udformet, testet og mærket med sikker arbejdsbelastning, der er tilstrækkelig til den samlede vægt af løbekatten, taljen og den last, der skal løftes.
- Fundet egnet til den ønskede anvendelse.
- Forsynet med endestop.
- Nivelleret, således løbekatten ikke ruller væk på grund af tyngdekraften.

5.3.1. Montering af maskinen med topkrog

Dette kapitel vedrører kun DH.0.DEH.

Se figur E.

1. Sæt topkrogen i åbningen ovenpå maskinen.

BEMÆRK Kontroller altid retningen ved indsættelsen af topkrogsamlingen.

2. Isæt de to forbindelsesstifter.
3. Fastgør topkrogen med to aksellåseringe.
4. Hæng maskinen med krogen på den bærende struktur/det bærende udstyr.

BEMÆRK Sørg for, at sikkerhedslåsen er lukket korrekt.

5.3.2. Montering af maskinen med beslagophæng.

Dette kapitel er kun relevant, hvis maskinen er udstyret med en beslagophængsplade.

Se figur F.

1. Sæt beslagophængningspladen i åbningen ovenpå maskinen.
2. Isæt de to forbindelsesstifter.

3. Fastgør ophængningspladen med to aksellåseringe.

5.3.3. Montering af maskinens ophængsplade

Dette kapitel vedrører kun DH.0.DEY/DED.

Se *illustration G til I*.

1. Sæt ophængningspladen i åbningen ovenpå maskinen.
2. Isæt de to forbindelsesstifter.
3. Fastgør ophængningspladen med to aksellåseringe.
4. Løsn de fire skruer med indvendig sekskant for at frigøre løbekattens to aksler.
5. Fjern sidepladen, justeringsskiver og drivhjulets sideplade fra akslen.
6. Mål bredden på bjælken, hvor maskinen skal installeres.
7. Bestem antallet af justeringsskiver, der skal placeres på begge sider af beslagophængspladen for at sikre, at ophængspladen er i midten.
8. Sæt justeringsskiverne på akslerne. Sørg for, at antallet af justeringsskiver er det samme på hver aksel, og at de er ligeligt fordelt.
9. Sæt ophængspladen i de to aksler. Sørg for, at ophængspladen er i midten.

BEMÆRK

- Hold 3 mm afstand mellem hjulkant og bjælkeflange.
- Afstanden mellem midtpunktsbalancen og bjælkens underside skal være 1 mm.
- Sørg for, at kontakthjulet (mellem bjælke og hjul) er ren for snavs.
- 10. Skub justeringsskiverne, drivhjulets sideplade og sidepladen tilbage på akslen.
- 11. Kontroller bjælkebredden i forhold til maskinen.
- 12. Løft maskinen og løbekatten på bjælken.
- 13. Se kapitel §5.3.4. for instruktioner om placering af løbekathjulene baseret på bjælkeflangetyper.
- 14. Installer løbekatten på bjælken:
 - a. Ved DED-modellen: Spænd de to møtrikker på begge sider af ophængsakslen med en skruenøgle. Sæt splitstiften i for at fastgøre ophængsakslen. Se *illustration H*.
 - b. Ved DEY-modellen: Spænd de to møtrikker på begge sider af ophængsakslen med en skruenøgle. Sørg for, at der ikke er noget mellemrum. Se *illustration I*.

⚠ ADVARSEL

Risiko for forkert funktion af maskinen. Installer aldrig løbekatten på en bjælke med en hældning på $\leq 1:500$.

5.3.4. Placering af løbekathjul

Dette kapitel vedrører kun DF.0.026 / DH.0.026/DHM.

Se *illustration J til L*.

Illustrationerne J til L viser den nødvendige kontakthjul mellem løbekathjulene og bjælken i henhold til hver bjælkeflangetype.

- DH.0.026-serien er både egnet til bjælker med tilspidsede flanger og bjælker med parallelle flanger. Se *illustration J*.

- DH.0.DHM-serien er både egnet til bjælker med tilspidsede flanger og bjælker med parallelle flanger. Se *illustration K*.
- DF.0.026-serien er primært designet til bjælker med tilspidsede flanger. Se *illustration L*.

⚠ ADVARSEL

Risiko for beskadigelse af maskinen. Hvis DF.0.026-serien bruges på en bjælke med parallelle flanger er kontakten mellem hjul og bjælke ikke optimal, hvilket kan medføre øget slid. Hyppig eftersyn er nødvendig for at holde øje med tegn på slitage.

5.4. Montering af stikket på strømkablet

⚠ ADVARSEL

Elektrisk risiko: Korrekte sikringer forhindrer overbelastning og potentielle risici i industrielle omgivelser. Sørg for, at strømnettet er korrekt sikret ved at bruge sikringer, der kan håndtere maskinens eller gruppens strømforbrug.

BEMÆRK

Samling af strømkablet må kun udføres af kvalificeret personale.

1. Sluk for maskinens strømkilde.
2. Monter et stik på kablet, der svarer til strømforsyningen på installationsstedet. Strømkablet består af 3-fase-ledninger og 1 jordledning.

⚠ ADVARSEL

Elektrisk risiko: Rør aldrig ved strømkablets jordforbindelse efter montering af strømkablet. Skift kun sikringer, hvis det er nødvendigt.

BEMÆRK

Hvis maskinen ikke forsynes med strøm efter installation af strømkablet, kan det skyldes, at 3-faset sekvensbeskyttelse er aktiveret. I et sådan tilfælde skal der byttes om på de to faseledninger i strømkablet, indtil maskinen fungerer korrekt. Hvis problemet fortsætter, bedes du kontakte din leverandør for yderligere hjælp.

3. Udfør en funktionstest. Se kapitel §8.7. for yderligere information.

5.5. Montering af kædespand/pose

Se *figur M*.

5.5.1. Ved 125/250/500/3000/5000 kg modellen

1. Tryk på ned-knappen, indtil mikro-grænseafbryderen aktiveres.
2. Læg enden af kæden med stopklods, grænsefjeder og endestop, i kædespanden.
3. Monter kædespanden i åbningen i bunden af maskinen.
4. Sæt kædespandens stang ind i åbningen.
5. Fastgør stangen med aksellåseringe.
6. Isæt bolten i midten mellem kædespanden og maskinen. Fastgør bolten med den sekskantede møtrik ved hjælp af en sekskantet indstiksnøgle.

⚠ ADVARSEL

Risiko for knusning: Sørg altid for, at alle fastgørelseselementer er spændt korrekt efter endt installation.

5.5.2. Ved 1000/2000 kg modellen

1. Tryk på ned-knappen, indtil mikro-grænseafbryderen aktiveres.

- Læg enden af kæden med stopklods, grænsefjeder og endestop, i kædespanden.
- Monter kædespanden i åbningen i bunden af maskinen.
- Isæt den lange bolt foran på kædespanden. Fastgør bolten med en sekskantet møtrik ved hjælp af en sekskantet indstiksnøgle.
- Isæt den korte bolt bag på kædespanden. Fastgør bolten med en sekskantet møtrik ved hjælp af en sekskantet indstiksnøgle.
- Isæt den sidste bolt i midten mellem kædespanden og maskinen. Fastgør bolten med en sekskantet møtrik ved hjælp af en sekskantet indstiksnøgle.

⚠ ADVARSEL Risiko for knusning: Sørg altid for, at alle fastgørelseselementer er spændt korrekt efter endt installation.

6. Betjening

6.1. Forberedelse

⚠ ADVARSEL Risiko for knusning: Brug aldrig en beskadiget eller defekt maskine.

- Kontroller om alle bolte og møtrikker er spændt.
- Kontroller om op og ned-knappen fungerer korrekt.
- Kontroller kæden for skader.
- Kontroller kæden for manglende smøring. Hvis kæden er tør, skal den smøres en smule.
- Kontroller om kæden hænger i en lige linje fra maskinen.

6.2. Håndtering af last

- Ret maskinen ind over lasten. Maskinen skal være centreret direkte over lasten.

⚠ ADVARSEL

- Risiko for skred: Sørg altid for, at kæden ikke er viklet rundt om lasten.
- Risiko for sving: Sørg altid for, at kæden ikke er snoet under drift.

⚠ ADVARSEL Risiko for beskadigelse af maskinen: Løft aldrig lasten på skrå. Løft på skrå vil beskadige kæden og kædestyresystemet.

- Sæt krogen i lasten.

BEMÆRK Sørg for, at krogen er korrekt placeret, før du løfter lasten.

- Tryk på op-knappen for at løfte lasten en smule.

⚠ ADVARSEL

- Risiko for fejlfunktion af maskinen: Tryk aldrig på styreknappeerne samtidig. Det kan få maskinen til at fungere forkert.
 - Risiko for beskadigelse af maskinen: Undgå at betjene styreknappeerne for hurtigt efter hinanden. Hurtige tryk på knapper kan skade de indvendige dele eller beskadige udstyret.
- Stop løftet for at kontrollere, om bremsen fungerer korrekt. Maskinen må kun bruges, hvis bremsen fungerer korrekt.
 - Tryk på op-knappen for at løfte lasten til den angivne højde.
 - Flyt lasten til det udpegede område.
 - Tryk på ned-knappen for at sænke lasten.

BEMÆRK Sørg for, at lasten rører overfladen helt, før du frigør krogen fra lasten.

- Frigør derefter krogen fra lasten.

6.3. Overlastbeskyttelse

Maskinen er udstyret med en fabrikskalibreret glidekobling med overlastbeskyttelse, der er designet til at lette løft af last inden for den nominelle kapacitet og forhindre løft af for tung last. Hvis lasten overskrider glidekoblingens løftekapacitet, vil maskinen ikke løfte lasten, men motoren vil fortsætte med at køre, så længe der trykkes på op-knappen.

⚠ FORSIGTIG

Risiko for beskadigelse af maskinen:

- Løft aldrig en for tung last. Gentagne forsøg på at løfte en for tung last vil få glidekoblingen til at blive overophedet og resultere i permanent skade.
- Brug aldrig overlastbeskyttelsen til rutinemæssigt at måle den maksimale løftekapacitet.

6.4. Nominel strøm og startstrøm

Dette kapitel vedrører kun DH.0.DEH/DHM.

De følgende tabeller indeholder specifikationer for nominel strøm og startstrøm, hvilket sikrer korrekt forståelse og overholdelse af de elektriske krav under installation og drift.

Hvis den elektriske kædetalje er udstyret med en elektrisk løbekat, svarer startstrømværdierne til dem, der er angivet i tabellen for den elektriske kædetalje.

Elektriske kædetalje DH.0.DEH

Varenummer	Nominel strøm	Startstrøm
	A	A
DH.0.DEH.001253	1,6/1	8/5
DH.0.DEH.002503	1,6/1	8/5
DH.0.DEH.00503	2,4/1,1	12/5,5
DH.0.DEH.00523	1,6/1	8/5
DH.0.DEH.01003	4,5/3,3	22,5/16,5
DH.0.DEH.01023	2,4/1,1	12/5,5
DH.0.DEH.01503	4,5/3,3	22,5/16,5
DH.0.DEH.02003	4,5/3,3	22,5/16,5
DH.0.DEH.03003	8,5/4	42,5/20
DH.0.DEH.05003	8,5/4	42,5/20

Elektrisk løbekat DH.0.DHM

Varenummer	Nominel strøm	Startstrøm
	A	A
DH.0.DHM.001253	1,2/0,9	4,8/3,6
DH.0.DHM.002503	1,2/0,9	4,8/3,6
DH.0.DHM.00503	1,2/0,9	4,8/3,6
DH.0.DHM.00523	1,2/0,9	4,8/3,6
DH.0.DHM.01003	1,2/0,9	4,8/3,6

Elektrisk løbekat DH.0.DHM		
Varenummer	Nominel strøm	Startstrøm
	A	A
DH.0.DHM.01023	1,2/0,9	4,8/3,6
DH.0.DHM.02003	1,2/0,9	4,8/3,6
DH.0.DHM.03003	2,4/1,6	9,6/6,4
DH.0.DHM.05003	2,4/1,6	9,6/6,4

7. Fejlfinding

Problem	Mulig årsag	Mulig løsning
Maskinen fungerer ikke.	Maskinen er ikke koblet til strøm.	Kontroller og tilslut strømkablet til strømkilden.
	En elektrisk del er beskadiget.	Kontakt din leverandør.
Lasten falder, når du slipper op eller ned-knappen.	Bremseskiven er alvorligt slidt.	Få kvalificeret personale til at udskifte bremseskiven. Kontakt din leverandør.
Kæden laver en unormal lyd, når den kører gennem maskinen.	Kæden er ikke smurt.	Smør kæden i hele dens længde, også delene, der kommer i kontakt med hjulstyrene.
	Laststyringen er defekt.	Få kvalificeret personale til at udskifte laststyringen. Kontakt din leverandør.
Maskinen når ikke sin normale arbejdshastighed.	Maskinen er ikke jordforbundet.	Sørg altid for, at maskinen er korrekt jordet.
	Omgivelserne er for fugtige.	Stop med at bruge maskinen i et miljø med en luftfugtighed på over 85%.
	Maskinens elektriske dele er snavsede.	Rengør de elektriske dele med en blød, tør klud.
Lasten skrider under løft.	Glidekoblingens sliptid er indstillet for højt.	Juster koblingsslip til kortere tid. Følg instruktionerne i kapitel §8.5..

8. Vedligeholdelse

8.1. Vedligeholdelsesplan

Det anbefales at bruge en idriftsættelseslogbog fra første anvendelsesdag. Se logbogsskabelonen i slutningen af denne manual.

Bruger/ejer skal overholde lokale, nationale og internationale sikkerhedsretningslinjer, som kræver, at maskinen testes professionelt og gencertificeres hvert år. Derudover kan det være nødvendigt med kortere gencertificeringsintervaller afhængigt af arbejdsmiljøet.

Frekvens	Aktiviteter	Instruktioner
Inden idriftsættelse	Kontroller kroen for snavs, skade og deformation.	§8.2.
	Kontroller kæden for snavs, skade og deformation.	§8.3.
	Kontroller mikro-grænseafbryderen for snavs, skade og deformation.	§8.4.
	Kontroller kæden for smøring.	§8.6.
	Kontroller nødstopknappen for korrekt funktion.	§8.7.
	Kontroller op og ned-knapperne for korrekt funktion.	§8.7.
	Kontroller bremsen for korrekt funktion.	§8.7.
	Kontroller mikro-grænseafbryderen for korrekt funktion.	§8.7.

Frekvens	Aktiviteter	Instruktioner
Periodisk	Kontroller maskinens hus for skader og deformationer.	–
	Kontroller mærkaterne læsbarhed.	–
	Spænd skruerne	–
	Kontroller krogen for korrekt indgreb.	–
	Kontroller kædens løb.	§8.3.
	Kontroller korrekt løft af lasten mod grænseafbryderne.	§8.4.
	Kontroller kædens glide- og løfteevne.	§8.5.
Årligt	Smør bevægelige dele.	§8.6.
	Eftersyn/gencertificering af løfteudstyr.	Følg de lokale retningslinjer for årligt eftersyn af maskinen.

Hvis der opdages funktionsfejl, skal en certificeret fagmand kontaktes.

Hvis der opstår en unormal situation under et eftersyn, skal maskinen straks tages ud af brug og du skal kontakte din forhandler eller en autoriseret fagmand.

8.2. Eftersyn af krog

Se figur N.

1. Rengør krogen for snavs.
2. Kontroller krogen for skader og deformation.
3. Kontroller, om krogens sikkerhedslås fungerer korrekt.
4. Se tabellen nedenfor for at kontrollere krogåbningen, og om det stadig er sikkert at betjene maskinen.

Kapa- citet	A	B	C		
Ton	mm	mm	mm		
	Stan- dard	Stan- dard	Afvist	Stan- dard	Afvist
0,125	45	18	≤17,1	19,5	≤18,5
0,25	45	18	≤17,1	19,5	≤18,5
0,5	50	18	≤17,1	21	≤19,95
1	60	20	≤19,0	24	≤22,8
1,5	70	27	≤25,7	43	≤40,9
2	70	27	≤25,7	43	≤40,9
3	70	27	≤25,7	43	≤40,9
5	90	35	≤33,2	51	≤48,4

Stop med at bruge maskinen, hvis krogen er beskadiget, deformeret eller ikke opfylder kravene i tabellen.

Hvis sikkerhedslåsen er beskadiget, skal den udskiftes, før maskinen tages i brug:

1. Fjern skruen med indvendig sekskant fra sikkerhedslåsen med en sekskantet indstiksnøgle.
2. Fjern den gamle sikkerhedslås fra krogen.
3. Monter den nye sikkerhedslås på krogen.

Hvis selve krogen er beskadiget, skal den udskiftes, før maskinen tages i brug:

1. Fjern skruen(erne) med indvendig sekskant fra krogen med en sekskantet indstiksnøgle.
2. Fjern den gamle krog fra kæden.
3. Monter den nye krog på kæden.

4. Spænd skruen(erne) med indvendig sekskant på krogen med en sekskantet indstiksnøgle.

8.3. Eftersyn af kæde

Se figur O.

1. Rengør kæden for snavs.
2. Kontroller kæden for skader og deformation.
3. Se tabellen nedenfor for at kontrollere kæden, og om det stadig er sikkert at betjene maskinen.

Kapaci- tet	D = (D1 + D2/2)		C	
Ton	mm		mm	
	Stan- dard	Afvist	Stan- dard	Afvist
0,125	4	≤3,6	132	≥134
0,25	4	≤3,6	132	≥134
0,5	5	≤4,5	165	≥167,5
1	7	≤6,4	231	≥234,5
1,5	7	≤6,4	231	≥234,5
2	7	≤6,4	231	≥234,5
3	11,2	≤10,5	374	≥378
5	11,2	≤10,5	374	≥378

Stop med at bruge maskinen, hvis kæden er beskadiget, deformeret eller ikke opfylder kravene i tabellen. Udskift kæden, inden maskinen tages i brug. Se kapitel §8.3.1. for yderligere information.

8.3.1. Udskift kæden.

Se figur P.

1. Tryk på op-knappen for at bevæge kæden opad. Stop, når kæden har nået en tilstrækkelig længde til at blive udskiftet.
2. Sluk for maskinen. Aktiver nødstopet på styreenheden. Det stopper driften.
3. Fjern skruen(erne) med indvendig sekskant fra krogen med en sekskantet indstiksnøgle.
4. Fjern krogen fra kæden.

5. Fjern endestoppet fra kæden.
6. Sæt en forbindelseskæde af C-typen på enden af den gamle kæde.
7. Sæt den nye kæde på forbindelsesleddet af C-typen.

BEMÆRK

- Sørg for, at svejsemærkerne på den nye kæde vender udad i samme retning.*
- Sørg for, at forbindelsesleddet af C-typen matcher kædeleddet i diameter.*

*Se figur Q.

8. Nulstil nødstopet, og tænd for udstyret.
9. Tryk på op-knappen for at føre den nye kæde ind i maskinen, indtil der er kørt nok kæde igennem.
10. Sluk for maskinen. Aktiver nødstopet på styreenheden. Det stopper enhver drift.
11. Fjern den gamle kæde med forbindelseskæden af C-typen fra den nye kæde.

- ⚠ ADVARSEL** Risiko for knusning: Sørg for at fjerne forbindelsesleddet af C-typen fra kæden efter udskiftning af kæden.
12. Sæt endestoppet på kæden.
 13. Sæt bundkrogen på den nye kæde. Se kapitel §8.2. for yderligere information.

8.4. Eftersyn af mikro-grænseafbrydere

1. Rengør kæden for snavs.
2. Kontroller kæden for skader og deformation.
3. Udfør en funktionstest for at kontrollere, om mikro-grænseafbryderne fungerer korrekt. Se kapitel §8.7. for yderligere information.

Stop med at bruge maskinen, hvis krogen overskrider løftegrænsen og/eller kæden ikke bevæger sig i modsat retning, når grænsen er nået.

Udskift mikro-grænseafbryderne, inden maskinen tages i brug. Mikro-grænseafbryderne må kun udskiftes af kvalificeret personale. Kontakt din leverandør.

8.5. Justering af overlaskobling

Se figur R.

1. Hæng maskinen op i en kranvægt.
2. Løsn skruerne med indvendige sekskant på lastkædehjulets dæksel med en sekskantet indstiksnøgle, og fjern dem.
3. Aflæs den målte løftevægt på kranvægten.
4. Juster bremseskivens grænse ved at justere møtrikken med en tang.

BEMÆRK

- Juster møtrikken, så den målte løftevægt er 1,3 til 1,6 gange højere end den tidligere målte løftevægt for at minimere sliptiden.
- Drej møtrikken med uret for at øge slipgrænsen. Løftevægten øges.
- Drej møtrikken mod uret for at reducere slipgrænsen. Løftevægten reduceres.

5. Genmonter dækslet på lastkædehjulet med skruerne med indvendige sekskant på maskinen.
6. Spænd skruerne med indvendig sekskant med en sekskantet indstiksnøgle.

8.6. Smøring af maskinen

Korrekt smøring af maskinen er nødvendig for, at den kan fungere korrekt og længe.

8.6.1. Smøring af kæden

1. Rengør kæden med et ikke-syreholdigt og ikke-ætsende opløsningsmiddel.
2. Smør kæden med STABYLAN 2001, især samlingerne mellem leddene.
3. Tør overskydende smøremiddel væk for at undgå, at det drypper.

8.7. Udførelse af en funktionstest

Funktionstesten af maskinen sikrer, at den fungerer korrekt og sikkert.

BEMÆRK Sæt ikke nogen last på krogen, før du får yderligere instruktioner.

1. Tryk på op-knappen, og kontroller, at krogen stopper ved bunden af maskinen uden at lave usædvanlige lyde.
2. Tryk på ned-knappen, og kontroller, at krogen når den maksimale løftelængde uden at lave usædvanlige lyde.
3. Tryk på nødstopknappen, og kontroller, at nødstopet fungerer korrekt.
4. Sæt en let last på krogen.
5. Tryk på op-knappen for at løfte lasten en smule.
6. Stop løftet for at kontrollere, om bremsen fungerer korrekt.
7. Tryk på ned-knappen for at sænke lasten.

BEMÆRK Sørg for, at lasten rører overfladen helt, før du frigør krogen fra lasten.

8. Frigør derefter krogen fra lasten.

8.8. I tilfælde af en lækkende gearkasse

1. Kontroller gearkassen for skader og deformation.
2. Stop med at bruge maskinen, hvis gearkassen er beskadiget eller deformeret.
3. Stop med at bruge maskinen, hvis gearkassen er beskadiget eller deformeret. Hvis gearkassen er beskadiget, skal gearkassens del(e) udskiftes, før maskinen tages i brug:
4. Sluk for strømmen til maskinen, og stop med at bruge den. Åbn taljen for at lokalisere lækagepunktet.
5. Tøm olien ud, og rengør alle olieplettede komponenter grundigt.
6. Udskift beskadigede tætninger.
7. Påfyld med olie af standardkvalitet (Great Wall #320 eller tilsvarende). Brug følgende injektionsmængder:
 - 125/250 kg: 200ml
 - 500 kg: 450ml
 - 1000/2000 kg: 700ml
 - 3000/5000 kg: 2200ml

8. Kontroller maskinen omhyggeligt for at sikre, at problemet er løst, før du starter den igen.

⚠ FORSIGTIG

Risiko for fejlfunktion af maskinen: Sørg altid for, at bremseskiven er ren og fri for olie, fedt, snavs eller vand, før maskinen tages i brug.

Risiko for beskadigelse af maskinen: Overfyld aldrig gearkassen. Overfyldning af gearkassen kan potentielt føre til lækage eller skade på maskinen.

8.9. Anden vedligeholdelse

Vedligeholdelsesaktiviteter, der ikke er beskrevet i dette afsnit, må kun udføres af kvalificeret personale. Kontakt leverandøren.

9. Bortskaffelse

9.1. Bortskaffelse af emballageaffald

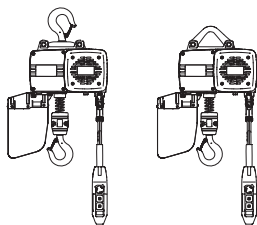
Bortskaf emballagematerialet i overensstemmelse med de lokale bestemmelser.

9.2. Bortskaffelse af maskindele

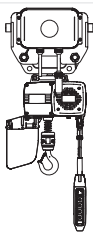
Kontakt leverandøren, hvis maskinen er defekt. Det kan stadig være muligt at reparere maskinen. Hvis du stadig er nødt til at bortskaffe produktet, skal du adskille og bortskaffe maskinkomponenterne i de relevante affaldsstrømme baseret på deres materiale i overensstemmelse med de lokale bestemmelser.

10. Tekniske data

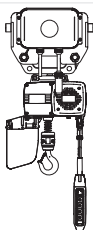
10.1. Kapacitet pr. model



Elektrisk talje med krogophæng	Kapacitet
Varenummer	Ton
DH.0.DEH.001253	0,125
DH.0.DEH.002503	0,25
DH.0.DEH.00503	0,5
DH.0.DEH.00523	0,5
DH.0.DEH.01003	1
DH.0.DEH.01023	1
DH.0.DEH.01503	1,5
DH.0.DEH.02003	2
DH.0.DEH.03003	3
DH.0.DEH.05003	5

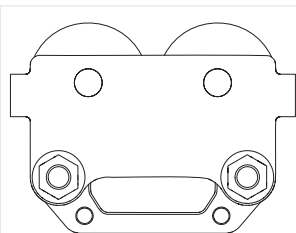


Elektrisk talje med skubløbekat	Kapacitet
Varenummer	Ton
DH.0.DEY.001253	0,125
DH.0.DEY.002503	0,25
DH.0.DEY.00503	0,5
DH.0.DEY.00523	0,5
DH.0.DEY.01003	1
DH.0.DEY.01023	1
DH.0.DEY.01503	1,5
DH.0.DEY.02003	2
DH.0.DEY.03003	3
DH.0.DEY.05003	5

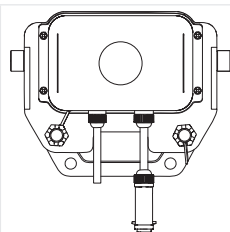


Elektrisk talje med elektrisk løbekat	Kapacitet
Varenummer	Ton
DH.0.DED.001253	0.125
DH.0.DED.002503	0.25
DH.0.DED.00503	0.5
DH.0.DED.00523	0,5
DH.0.DED.01003	1
DH.0.DED.01023	1
DH.0.DED.01503	1,5
DH.0.DED.02003	2
DH.0.DED.03003	3
DH.0.DED.05003	5

DK



Skubløbekat	Kapacitet
Varenummer	Ton
DF.0.02600125 / DH.0.02600125	0.125
DF.0.02600250 / DH.0.02600250	0.25
DF.0.02600500 / DH.0.02600500	0.5
DF.0.02600520 / DH.0.02600520	0,5
DF.0.02601000 / DH.0.02601000	1
DF.0.02601020 / DH.0.02601020	1
DF.0.02602000 / DH.0.02602000	2
DF.0.02603000 / DH.0.02603000	3
DF.0.02605000 / DH.0.02605000	5



Elektrisk løbekat	Kapacitet
Varenummer	Ton
DH.0.DHM.001253	0.125
DH.0.DHM.002503	0.25
DH.0.DHM.00503	0.5
DH.0.DHM.00523	0,5
DH.0.DHM.01003	1
DH.0.DHM.01023	1
DH.0.DHM.02003	2
DH.0.DHM.03003	3
DH.0.DHM.05003	5

10.2. Hovedmål

For en komplet oversigt over maskinens hovedmål og andre data, bedes du se www.deltahoist.com for yderligere information.

10.3. Typeskilt

Typeskiltet er placeret på maskinen. Følgende oplysninger fremgår af typeskiltet:

- Virksomhedsnavn
- Type/model

- Serienummer
- Produktionsår
- Strøm
- Klasse
- Hastighed
- Kæde
- Kædeklasse
- Løft
- Kapacitet
- Virksomhedens hjemmeside

10.4. Elektrisk skema for modeller uden løbekat/med skubløbekat

10.4.1. 0,125 og 0,25 og 0,5 ton (2 kædefald)

Se figur S.

Anvendelig til:

- DH.0.DEH.001253
- DH.0.DEH.002503
- DH.0.DEH.00523
- DH.0.DEY.001253
- DH.0.DEY.002503
- DH.0.DEY.00523

10.4.2. 0,5 og 1 ton (dobbelt kædefald)

Se figur T.

Anvendelig til:

- DH.0.DEH.00503
- DH.0.DEH.01023
- DH.0.DEY.00503
- DH.0.DEY.01023

10.4.3. 1, 1,5 og 2 ton

Se figur U.

Anvendelig til:

- DH.0.DEH.01003
- DH.0.DEH.01503
- DH.0.DEH.02003
- DH.0.DEY.01003
- DH.0.DEY.01503
- DH.0.DEY.02003

10.5. Elektrisk skema for modeller med elektrisk løbekat

10.5.1. 0,125 og 0,25 og 0,5 ton (dobbelt kædefald)

Se figur V.

Anvendelig til:

- DH.0.DED.001253
- DH.0.DED.002503
- DH.0.DED.00523

10.5.2. 0, 5 og 1 ton (dobbelt kædefald)

Se figur W.

Anvendelig til:

- DH.0.DED.00503
- DH.0.DED.01023

10.5.3.1 og 1,5 og 2 ton (1 kædefald)

Se figur X.

Anvendelig til:

- DH.0.DED.01003
- DH.0.DED.01503
- DH.0.DED.02003

10.5.4.3 og 5 ton (1 kædefald)

Se figur Y.

Anvendelig til:

DH.0.DED.03003

DH.0.DED.05003

11. Maskinklassificering

Identificer den normale brug af maskinen for at sikre sikkerhed og levetid. Denne maskine er velegnet til ISO/JIS og FEM-klassificering.

11.1. ISO/JIS-klassificering

Lastspektrum	Kubisk middelværdi	Gennemsnitlig daglig driftstid (timer)							
		≤0,12	≤0,25	≤0,5	≤1	≤2	≤4	≤8	≤16
Let	$K \leq 0,125$	–	–	M1	M2	M3	M4	M5	M6
Moderat	$0,125 < K \leq 0,25$	–	M1	M2	M3	M4	M5	M6	–
Tung	$0,25 < K \leq 0,5$	M1	M2	M3	M4	M5	M6	–	1
Meget tung	$0,5 < K \leq 1$	M2	M3	M4	M5	M6	–	1	1

11.2. FEM-klassificering

Lastspektrum	Kubisk middelværdi	Gennemsnitlig daglig driftstid (timer)							
		≤0,12	≤0,25	≤0,5	≤1	≤2	≤4	≤8	≤16
L1	$K \leq 0,5$	–	–	1Dm	1Cm	1Bm	1Am	2m	3m
L2	$0,5 < K \leq 0,63$	–	1Dm	1Cm	1Bm	1Am	2m	3m	4m
L3	$0,63 < K \leq 0,8$	1Dm	1Cm	1Bm	1Am	2m	3m	4m	5m
L4	$0,8 < K \leq 1$	1Cm	1Bm	1Am	2m	3m	4m	5m	–

DK

12. Overensstemmelseserklæring

Herved erklærer producenten:

DELTA Hoisting Equipment
Uiterdijk 6, 1505 GW, Zaandam, Holland

erklærer, at dette produkt er i overensstemmelse med alle gældende bestemmelser i maskindirektivet 2006/42/EF og direktivet 2014/30/EU om elektromagnetisk kompatibilitet (EMC).

Derudover er dette produkt blevet grundigt inspiceret og testet. Dataene er i overensstemmelse med de tekniske krav, som er samlet i vores dokumentation.

Beskrivelse:	DELTA - Elektrisk kædetalje		
Type:	DH.0.DEH.001253	DH.0.DED.001253	DH.0.DEY.001253
	DH.0.DEH.002503	DH.0.DED.002503	DH.0.DEY.002503
	DH.0.DEH.00503	DH.0.DED.00503	DH.0.DEY.00503
	DH.0.DEH.00523	DH.0.DED.00523	DH.0.DEY.00523
	DH.0.DEH.01003	DH.0.DED.01003	DH.0.DEY.01003
	DH.0.DEH.01023	DH.0.DED.01023	DH.0.DEY.01023
	DH.0.DEH.01503	DH.0.DED.01503	DH.0.DEY.01503
	DH.0.DEH.02003	DH.0.DED.02003	DH.0.DEY.02003
	DH.0.DEH.03003	DH.0.DED.03003	DH.0.DEY.03003
	DH.0.DEH.05003	DH.0.DED.05003	DH.0.DEY.05003

Følgende harmoniserede standarder har fundet anvendelse:

EN ISO 12100:2010
EN 14492-2:2006+A1:2009
EN 14492-2 :2006 :2009/AC:2010
EN 818-1:1996 + A1:2008
EN 818-7:2002 + A1:2008
EN 60204-32:2008

Autoriseret person:

Navn: M.F. Stam
Stilling: Adm. direktør
Dato: 18/11/2023
By: DELTA Hoisting Equipment, Uiterdijk 6, 1505 GW Zaandam, Holland
Underskrift:



Logbook / Commissioning Log

Company name:	Article:
	Model:
	Serial number:
	First use*:
	Last inspection:

* Please make sure that you perform the required / mandatory annual inspection based on this date.

Before use / Periodically

Type of inspection	Date	Performed by

Annually

Type of inspection	Date	Performed by

After successful inspection and when put in use again, please start the logbook again from the inspection date. Use last inspection as reference date for the next annual inspection.
Always keep inspection certificates together with the logbook for own administration.

If you have any malfunctions, put the equipment out of use, contact a certified professional.

DELTA Hoisting Equipment

Uiterdijk 6

1505GW Zaandam

The Netherlands

T +31(0)20 626 6666

E sales@deltahoist.com



EN – Original instructions

V1.0 – April 2025