

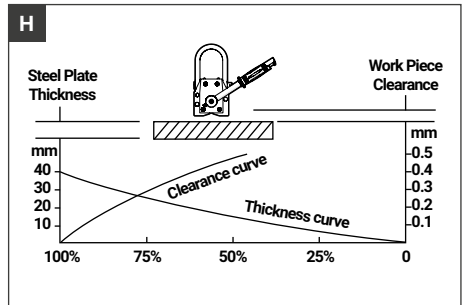
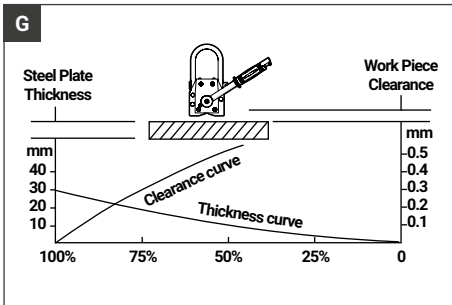
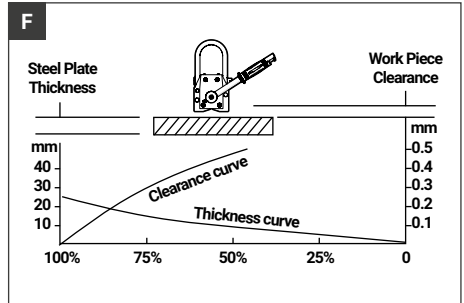
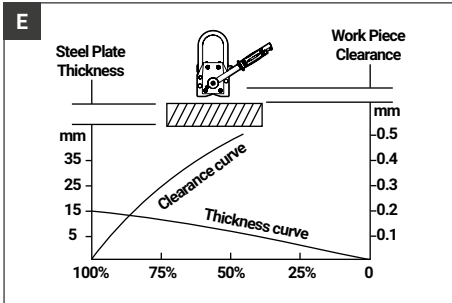
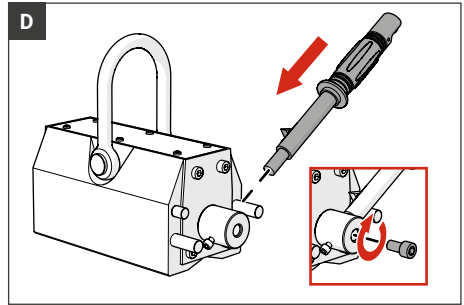
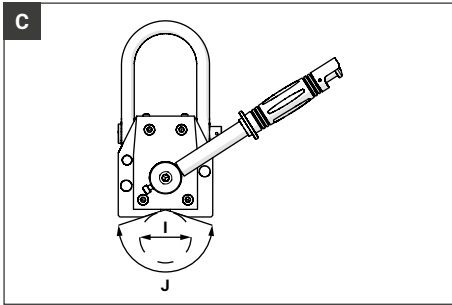
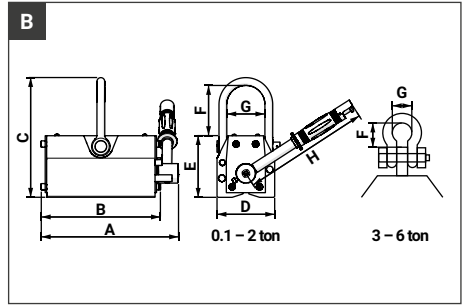
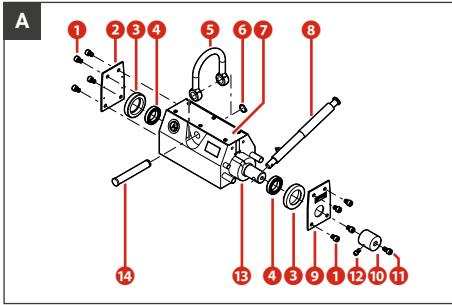


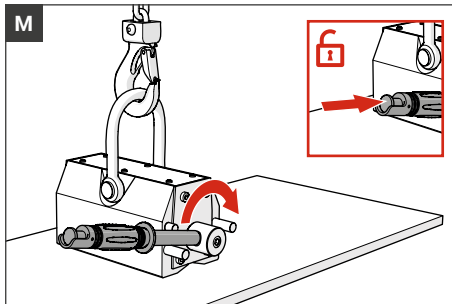
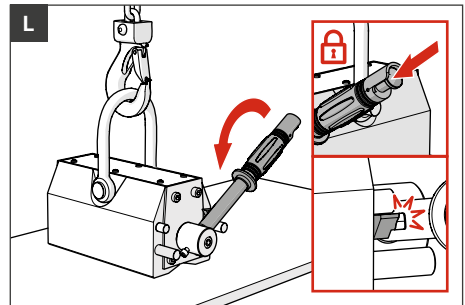
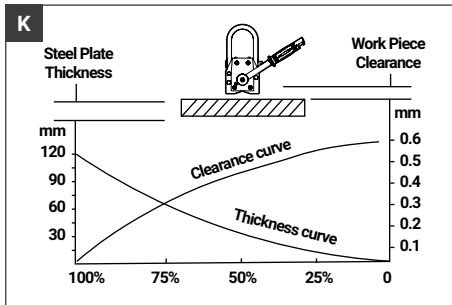
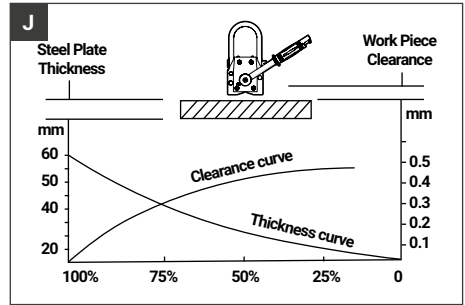
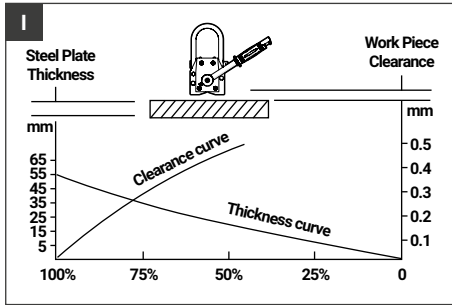
**WeDoLifting**  
WEDOLIFTING.COM

# Løftemagnet

PL.FK.0.DML

Instruktionsbog





# Løftemagnet

## Instruktionsbog

### Original instruktionsbog

Denne instruktionsbog er blevet oversat til lere sprog. Den originale instruktionsbog er skrevet på britisk engelsk. Alle andre sprogversioner er oversættelser af den originale instruktionsbog.

### Ophavsret

Indholdet i denne brugsanvisning er beskyttet af ophavsret og andre love om immateriel ophavsret. Indholdet i denne brugsanvisning må kun kopieres, ændres, gengives eller oversættes med udtrykkelig skriftlig tilladelse fra producenten. Denne brugsanvisning må kun udgives, overføres eller videregives, eller gøres tilgængelig for en tredjepart, men udtrykkelig skriftlig tilladelse fra producenten.

### Ansvarsfraskrivelse

Producenten kan ikke holdes ansvarlig for personskafe, skade på maskinen eller skade på ejendom, der skyldes forkert brug, forudsigtigt misbrug eller manglende overholdelse af instruktionerne i denne instruktionsbog. Dette gælder også for uautoriserede ændringer af maskinen og brug af reservedele, værktøj eller tilbehør, der ikke er godkendt.

### Kontaktoplysninger

Hvis du har spørgsmål om maskinen eller denne instruktionsbog, er du velkommen til at kontakte:

**We do lifting - Fyns Kran Udstyr A/S**  
Brændekildevej 37  
Odense SV  
Danmark  
Tlf.: +45 7015 2015  
E-mail: fku@fku.dk  
Hjemmeside: www.wedolifting.com

## 1. Indledning

### 1.1. Om dette dokument

Denne instruktionsbog indeholder alle instruktioner og sikkerhedsoplysninger til installation, idriftsættelse, drift og vedligeholdelse af maskinen.

Instruktionsbogen er beregnet til følgende personer:

- Personale, der er involveret i installationen af maskinen.
- Personale, der er involveret i betjening af maskinen.
- Personale og kvalificerede teknikere, der er involveret i vedligeholdelse af maskinen.

## 1.2. Symboler der er anvendt i denne manual

### ▲ FARE

Angiver en farlig situation, som kan medføre dødsfald eller alvorlig personskafe, hvis den ikke undgås.

### ▲ ADVARSEL

Angiver en farlig situation, som kan medføre dødsfald eller alvorlig personskafe, hvis den ikke undgås.

### ▲ FORSIGTIG

Angiver en farlig situation, som kan medføre mindre eller moderat personskafe, hvis den ikke undgås.

### BEMÆRK

Bruges til at gøre opmærksom på praksis, der ikke er relateret til fysisk skade.

## 1.3. Terminologi

Følgende tekniske termer anvendes i denne instruktionsbog:

- Magnetfelt: Det magnetfelt omkring maskinen, der gør det muligt at løfte en jernholdig last.
- Løftekraft: Den maksimale vægt eller belastningskapacitet, som maskinen sikkert kan håndtere.
- Neodymium: En type permanent magnet, der er kendt for sin enormt kraftfulde magnetiske tiltrækningskraft.

## 2. Sikkerhed

### 2.1. Tilsigtet brug og rimeligt forudsigteligt misbrug

Maskinen er beregnet til sikkert at løfte og transportere jernholdig last horisontalt på en kontrolleret og sikker måde. Maskinen er designet til brug i industrielle anvendelser og håndtering af materialer, hvor magnetisk kraft er nødvendig for at løfte tunge laster.

Følgende betragtes som forudsigteligt misbrug:

- Lodret løft af en last.\*
- Betjening af maskinen på en måde, der afviger fra fra eller overskrider de angivne driftsbetingelser.
- Manglende overholdelse af instruktionerne i denne instruktionsbog.
- Forsømmelse af at udbedre fejl, funktionsfejl eller defekter på maskinen, som udgør
- sikkerhedsrisici.
- Uautoriseret fjernelse eller ændring af maskinens dele.
- Brug af reservedele eller tilbehør, der ikke er godkendt af producenten.

DK

\*Lasten kan kun løftes lodret ved hjælp af specialværktøj. Kontakt din leverandør for yderligere oplysninger om mulighederne for lodret løft med din maskine.





## 2.2. Personalets kvalificering

Denne maskine må kun betjenes af personale, der:

- er 18 år eller ældre;
- er i god fysisk og psykisk tilstand;
- er kompetent og kvalificeret;
- har læst og forstået instruktionerne i denne instruktionsbog;
- arbejder ifølge instruktionerne i denne instruktionsbog;
- har erfaring med at betjene lignende udstyr;
- er klar over alle potentielle farer og handler i overensstemmelse hermed.

## 2.3. Personlige værnemidler (PPE)

For at forhindre personskade skal følgende personlige værnemidler bæres/bruges ved transport, installation, drift og vedligeholdelse af maskinen:

Symbol	Beskrivelse
	Brug hovedbeskyttelse.
	Bær beskyttelsesstøj.
	Brug beskyttelseshandsker.
	Brug fodbeskyttelse.

## 2.4. Sikkerhedsforanstaltninger

På trods af maskinens sikre design og konstruktion og de foreskrevne beskyttelsesforanstaltninger er der stadig restrisici. Der skal træffes følgende sikkerhedsforanstaltninger for at reducere resterende risici til et minimum:

### FARE

Fare for knusning:

- Den nominelle kapacitet må aldrig overskrides. Beregn altid effektiviteten af den magnetiske

- tiltrækningskraft, før maskinen tages i brug.
- Sørg altid for, at hele maskinens løfteflade, inklusive V-linjerne til cylindriske laster, er i fuld kontakt med lasten.
- Flade laster må kun løftes med modeller med en løftekapacitet på 2000 kg eller mere.
- Brug altid en sprededom, når maskinen bruges parvis.
- Sørg altid for, at aktiveringshåndtaget er låst af håndtagets stop, før du løfter en last.
- Løft aldrig mere end ét stykke last ad gangen.
- Sørg altid for, at den bærende konstruktion og udstyr til fastgørelse af lasten (f.eks. kran, kæder og kroge) er beregnet til at kunne bære løftemagnetens og lastens vægt og at de er i god stand.
- Brug aldrig en beskadiget eller defekt maskine.

### ADVARSEL

Sikkerhedsrisiko:

- Sørg for, at du har læst og fuldt ud har forstået instruktionerne i denne instruktionsbog, før du transporterer, installerer, betjener eller vedligeholder maskinen. Opbevar denne instruktionsbog i nærheden af maskinen til fremtidig brug.
- Der skal indhentes godkendelse fra producenten, før maskinen bruges kombineret med andre maskiner.

Fare for knusning:



- Gå eller stå aldrig under ophængt last. Hold altid afstand til ophængt last.
- Informér altid folk om, at løfteproceduren er ved at starte.
- Stå aldrig mellem faste genstande og ophængt last.
- Anbring aldrig kropsdele eller andre genstande mellem maskinen og lasten.
- Brug aldrig maskinen til at løfte ikke-jernholdig last.
- Sørg altid for, at lasten hviler på et fast underlag og ikke er under spænding, når lasten slippes.
- Sørg altid for, at maskinen og læssefladen er plan, ren, glat og fri for hakker og grater.
- Sørg altid for, at maskinens løfteflade er vandret, og

- at lastens kontaktflade er flad.
- Sæt og lås altid aktiveringsgrebet i positionen ON (TIL), når der løftes en last.
- Sæt og lås altid aktiveringsgrebet i positionen OFF (FRA), når du er færdig med at løfte en last.
- Efterlad ikke hængende last uden opsyn.
- Udfør altid en funktionstest efter hver
- vedligeholdelsesaktivitet.

Fare for at blive distraheret:

- Vær altid koncentreret under arbejdet, og lad dig ikke distrahere af ting i omgivelserne.
- Brug aldrig maskinen, når du er påvirket af stoffer, alkohol eller lægemidler.

Fare for fald: Brug aldrig maskinen til at løfte, støtte eller transportere personer.

Sundhedsfare: Brug aldrig maskinen, hvis du har en pacemaker. Magnetfeltet kan påvirke pacemakerens funktion negativt.

### **⚠ FORSIGTIG**

Fare for maskinskade:

- Tab aldrig maskinen, og undgå stød.
- Undgå altid vibrationer eller andre påvirkninger, når du betjener maskinen.

Mekanisk fare:

- Vedligeholdelse og reparationer må kun udføres af kvalificeret personale.
- Sluk altid for maskinen, før der udføres nogen form for vedligeholdelse.

Sikkerhedsrisiko: Advarselsmærkater må ikke tildækkes eller fjernes.

Fare for at hænge fast: Bind altid løst hår sammen, og bær ikke løstsiddende tøj eller smykker, når du betjener maskinen.

Fare for at vælte: Anbring altid maskinen i lodret stilling, og fastgør den under transport.

Fare for at snuble: Efterlad aldrig maskinen tilfældigt et eller andet sted på jorden.

Fare for vandskade: Rengør ikke maskinen ved at sprøjte direkte vandstråler på den. Kraften fra en vandstråle kan beskadige maskinen.

## **2.5. Nødsituationer**

Gør følgende i tilfælde af nødsituationer:

1. Underret andre personer i nærheden om nødsituationen.
2. Bed folk om at gå i sikker afstand.
3. Kontakt de relevante beredskabstjenester, og giv dem alle relevante oplysninger.
4. Følg eventuelle yderligere nødprocedurer eller protokoller, der er angivet af din virksomhed eller virksomhedens hjemmeside.

## **3. Beskrivelse af maskinen**

### **3.1. Design og funktion**

Maskinen genererer et magnetfelt, som gør det muligt at operatøren kan løfte tunge laster. Maskinen har et magnetisk kredsløb, der er genereret af neodymiummagnetiske materialer. Det magnetiske kredsløb styres ved hjælp af et aktiveringshåndtag, så operatøren kan tænde og slukke for maskinen efter behov. Håndtagsstopet holder aktiveringshåndtaget sikkert i den valgte position. Maskinens løfteflade er designet med en V-linje i midten, hvilket letter håndteringen af både cylindriske og flade jernholdige laster.

### **3.2. Maskinens vigtigste dele**

Se figur A.

Del	Antal
1 M8 × 12 unbrakoskruer	8×
2 Dæksel (venstre side)	1×
3 Lejebøsning	1×
4 Rillekugleleje - 61906	2×
5 Ring	2×
6 Fjederkrave 18	1×
7 Kabinetsæt	1×
8 Håndtag (sæt)	1×
9 Dæksel (højre side)	1×
10 Akselbøsning	1×
11 M8 × 16 unbrakoskruer	1×
12 M8 × 12 unbrakoskruer	1×
13 Magnetisk akselsæt	1×
14 Ringaksel	1×

## 4. Tekniske data

### 4.1. Vigtigste mål og vægt

Se figur B.

Model	Nettovægt kg	Løftekraft, flad kg	Maksimal trækraft kg	A mm	B mm	C mm	D mm	E mm	F mm	G mm	H mm
PL.FK.0.DML.0100	3	100	350	132	106	128,5	64	71,5	49	31	147,5
PL.FK.0.DML.0300	11	300	1050	210	176	165	99	100	53	52	222,5
PL.FK.0.DML.0600	24	600	2100	277	242	211	118	126	69	78	257
PL.FK.0.DML.1000	43	1000	3500	321	280	254	150	159	75	77	303
PL.FK.0.DML.2000	105	2000	7000	456	408	316	196	204	87	96	470,5
PL.FK.0.DML.3000	160	3000	9000	502	445	318,5	234	231,5	65	57	575,5
PL.FK.0.DML.6000	357	6000	18000	698	609	388,5	294	288,5	75	66	728

### 4.2. Løftekraft cylindrisk

Se figur C.

Model	Løftekraft, cylindrisk kg	I mm	J grader
PL.FK.0.DML.0100	50	Ø45 – Ø90	145
PL.FK.0.DML.0300	150	Ø40 – Ø90	140
PL.FK.0.DML.0600	300	Ø35 – Ø110	135
PL.FK.0.DML.1000	500	Ø65 – Ø240	152
PL.FK.0.DML.2000	1000	Ø140 – Ø750	166
PL.FK.0.DML.3000	–	–	–
PL.FK.0.DML.6000	–	–	–

### 4.3. Typeskilt

Typeskiltet er placeret på maskinen. Følgende oplysninger fremgår af typeskiltet:

- Virksomhedsnavn
- Type/model
- Løftekraft i ton
- Serienummer
- Produktionsår
- Vægt
- Virksomhedens hjemmeside

### 4.4. Specifikationer

Driftstemperatur	-40°C – +80°C
Driftstemperatur	-40°C – +80°C
Relativ fugtighed	≤100 %
Støjemissioner	<70 dB
Smøremiddeltype	Rustbeskyttelsesolie
Magnettype	Permanent NdFeB-magnet (neodymium)

## 5. Transport og opbevaring

### 5.1. Transport

1. Anbring maskinen i den originale emballage eller beholder for at beskytte den mod skade under transporten. Brug egnet polstringsmateriale til at undgå stød eller vibrationer.
2. Fastgør maskinen korrekt i transportkøretøjet for at forhindre nogen som helst bevægelse under transporten.

### 5.2. Opbevaring

#### ⚠ ADVARSEL

Fare for knusning: Udfør altid en funktionstest efter hver vedligeholdelsesaktivitet.

Opbevar maskinen indendørs i et rent og tørt miljø på en flad og stabil overflade. Det skal sikres, at opbevaringsstedet har en omgivelsestemperatur inden for det angivne område.

## 6. Installation

### 6.1. Kontrol af indholdet

1. Fjern emballage- og polstringsmaterialer fra maskinen.
2. Kontrollér om alle dele er til stede og i god stand.

Antal	Del
1×	Løftemagnet
1×	Aktiveringshåndtag
1×	Skrue til håndtagets aksel

### 6.2. Samling af maskinen

Se figur D.

1. Fjern unbrakoskruen fra aktiveringshåndtaget.
2. Træk og hold håndtagets aksel ud.
3. Sæt aktiveringshåndtaget ind i håndtagets aksel.

#### BEMÆRK

Sørg for, at håndtagets stop vender ind mod sidedækslet.

4. Fastgør aktiveringshåndtaget til håndtagets aksel ved hjælp af en sekskantnøgle.

## 7. Betjening

### 7.1. Forberedelse

1. Kontrollér, om udstyret til fastgørelse er i overensstemmelse med listen over krav i §7.2..
2. Kontrollér, om den overflade, som lasten er placeret på, er helt flad og plan.
3. Rengør maskinens og lastens løfteflade med en blød, tør klud og et egnet rengøringsmiddel. Fjern rust, snavs, olie, fedt eller belægninger.
4. Bestem luftspalten (§7.3.), materialetykkelsen (§7.4.) og materialetypen (§7.5.).
5. Beregn den effektive magnetiske bærekapacitet i overensstemmelse med instruktionerne i §7.6..

#### BEMÆRK

Du kan også se forside af instruktionsbogen for at få en oversigt over den effektive magnetiske bærekapacitet i form af en graf. Se figur E – K:

E	PL.FK.0.DML.0100
F	PL.FK.0.DML.0300
G	PL.FK.0.DML.0600
H	PL.FK.0.DML.1000
I	PL.FK.0.DML.2000
J	PL.FK.0.DML.3000
K	PL.FK.0.DML.6000

### 7.2. Kontrol af udstyr til fastgørelse af last

#### ⚠ FARE

Farer for knusning. Sørg altid for, at den bærende konstruktion og udstyr til fastgørelse af lasten (f.eks. kran, kæder og kroge) er beregnet til at kunne bære løftemagnetens og lastens vægt.

Maskinen må kun bruges med udstyr til fastgørelse af lasten, som løfter maskinen lodret. Slynger, der er en integreret del af udstyr til fastgørelse af lasten, skal være i overensstemmelse med følgende standarder:

- EN 818-4
- EN 818-5
- EN 13414-1
- EN 1492-1
- EN 1492-2

### 7.3. Luftspalte

Luftspalten er afstanden mellem magneten og overfladen på den belastning, som magneten er fastgjort til. Luftspalter kan forårsages af faktorer som lastens renhed eller overfladefinish. Størrelsen af luftspalten påvirker negativt maskinens løftekraft og stabilitet.

1. Mål afstanden mellem maskinens løfteflade og lasten. Den målte afstand er luftspalten.
2. Bestem den effektive magnetiske bærekapacitet i forhold til luftspalten ved hjælp af tabellen nedenfor.

Luftspalte (mm)	Effektiv procentdel af den nominelle kapacitet (%)						
	PL.FK.0.DML 6000	PL.FK.0.DML 3000	PL.FK.0.DML 2000	PL.FK.0.DML 1000	PL.FK.0.DML 0600	PL.FK.0.DML 0300	PL.FK.0.DML 0100
1,2	25	–	–	–	–	–	–
1,1	32	–	–	–	–	–	–
1,0	37	–	25	–	–	–	–
0,9	43	–	32	–	–	–	–
0,8	50	–	40	25	–	–	–
0,7	56	–	47	34	25	–	–
0,6	63	–	55	43	35	25	–
0,5	67	–	63	53	47	37	25
0,4	75	–	70	62	57	50	35
0,3	82	–	77	72	67	62	55
0,2	87	–	85	81	77	75	70
0,1	94	–	92	90	89	87	85
0	100	–	100	100	100	100	100



#### 7.4. Materialetykkelse

Lastens materialetykkelse påvirker maskinens løftekraft og stabilitet.

1. Mål lastens materialetykkelse.

Materialetykkelse (mm)	Effektiv procentdel af den nominelle kapacitet (%)						
	PL.FK.0.DML 6000	PL.FK.0.DML 3000	PL.FK.0.DML 2000	PL.FK.0.DML 1000	PL.FK.0.DML 0600	PL.FK.0.DML 0300	PL.FK.0.DML 0100
120 og mere	100	100	100	100	100	100	100
80	95						
60	90						
55	85	95					
50	80	90	95				
45	70	85	90				
40	60	80	85				
35	50	70	75	90			
30	40	60	65	80			
25	30	50	55	70	90		
20	–	40	45	60	75	90	
15	–	30	35	50	60	70	
10	–	–	–	35	45	50	70

#### 7.5. Materialetype

Lastens materialetype påvirker maskinens løftekraft og stabilitet.

Bestem reduktionsfaktoren for lastens materiale.

Materiale	Reduktionsfaktor
Stål med lavt kulstofindhold	1,00
Stål med medium kulstofindhold	0,95
Højt legeret stål	0,90
Lavt legeret stål	0,75
Støbejern	0,50

#### 7.6. Beregning af den effektive magnetiske bærekapacitet

##### FARE

Fare for knusning. Den nominelle kapacitet må aldrig overskrides. Beregn altid effektiviteten af den magnetiske tiltrækningskraft, før maskinen tages i brug.

Beregn den effektive magnetiske bærekapacitet ved hjælp af formlen:

$$(\text{Luftspalteprocent} \times \text{materialetykkelsesprocent} \times \text{reduktionsfaktor}) / 100 = \text{effektiv magnetisk bærekapacitet i procent}$$

2. Bestem den effektive magnetiske bærekapacitet i forhold til materialetykkelsen ved hjælp af tabellen nedenfor.

#### 7.7. Betjening af maskinen

Se figur L og M.

##### FARE

Fare for knusning. Sørg altid for, at hele maskinens løfteflade, inklusive V-linjerne til cylindriske laster, er i fuld kontakt med lasten.

1. Hægt maskinen fast til udstyret til fastgørelse af lasten.
2. Anbring maskinen på et jernholdigt underlag med en flad og ren overflade.
3. Tryk på knappen på toppen af aktiveringshåndtaget.
4. Drej aktiveringshåndtaget til ON (TIL).
5. Håndtagets stop låser automatisk aktiveringshåndtaget på plads.

##### FARE

Fare for knusning. Sørg altid for, at aktiveringshåndtaget er låst af håndtagets stop.

6. Løft og transportér lasten.
7. Placér lasten på en flad og jævn overflade, der er tilstrækkelig stabil til at bære lasten.
8. Tryk på knappen på toppen af aktiveringshåndtaget.
9. Træk aktiveringshåndtaget til OFF (FRA).
10. Løft maskinen fra lasten for at sikre, at lasten er blevet frigjort.

## 8. Fejlfinding

Problem	Mulig årsag	Mulig løsning
Aktiveringshåndtaget vender tilbage enten for hurtigt eller for langsomt.	Maskinens effektive magnetiske bærekapacitet er ikke egnet til lasten.	Brug en model, der er egnet til at løfte lasten, og som har tilstrækkelig magnetisk bærekapacitet. Følg instruktionerne i afsnit §7.3. til §7.6..
Lasten forbliver fastgjort til maskinen, når aktiveringshåndtaget er blevet trukket til OFF (FRA). Lasten løsnes først efter et par sekunder eller ved ekstern kraft.		
Når der løftes en last fra en stabel, løftes den nederste last sammen med den øverste last.		
Den kraft, der kræves for at aktivere aktiveringsgrebet, er for stor.	Lastens løfteflade er ujævn, snavset og/eller ikke plan.	Kontrollér, om den overflade, som lasten er placeret på, er helt flad og plan.  Rengør maskinens og lastens løfteflade med en blød, tør klud og et egnet rengøringsmiddel. Fjern rust, snavs, olie, fedt eller belægninger.

## 9. Vedligeholdelse

### ⚠ ADVARSEL

Fare for knusning: Udfør altid en funktionstest efter hver vedligeholdelsesaktivitet.

### ⚠ FORSIGTIG

Mekanisk fare. Sluk altid for maskinen, før der udføres nogen form for vedligeholdelse.

### 9.1. Vedligeholdelsesplan

Frekvens	Aktiviteter	Instruktioner
Daglig	Kontrollér, at etiketterne er læselige.	–
	Kontrollér løfteøjet for eventuel deformation.	–
	Rengør maskinens løfteflade.	§9.2.
	Smør bevægelige dele.	§9.3.
	Test, om aktiveringshåndtagets rotation er jævn.	§9.4.1.
	Test håndtagstoppets glidning og fjederretur.	§9.4.2.
	Test maskinens magnetiske tiltrækningskraft.	§9.4.3.
Ugentlig	Kontrollér, om instruktionsbogen er læselig og i god stand.	–
	Kontrollér, om maskinens løfteflade er beskadiget eller deformeret.	–
	Kontrollér, om magnetpolerne er beskadiget eller deformeret.	–
Månedlig	Kontrollér maskinen for eventuel oxidering.	–
	Fastspænd skruerne.	–
Årlig	Kontakt leverandøren for at udført den årlige vedligeholdelse.	–

Kontakt leverandøren, hvis der konstateres fejl.

### 9.2. Rengøring af maskinen

1. Rengør maskinens ydre overflader med en blød, fugtig klud og et mildt, ikke-slibende rengøringsmiddel.
2. Rengør forsigtigt løftefladen med en blød, fugtig klud.
3. Fjern eventuelt indlejet snavs eller små partikler med en blød børste eller trykluft.
4. Tør maskinen med en blød, tør klud.

### 9.3. Smøring af maskinen

1. Påfør en lille smule smørefedt på håndtagets lejer.
2. Påfør rustbeskyttelsesolie på en blød klud, og gnid olien ind i løfteoverfladen.

### 9.4. Udførelse af en funktionstest

Funktionstesten af maskinen sikrer, at den fungerer korrekt og sikkert.

#### 9.4.1. Test af aktiveringshåndtaget

1. Bekræft, at aktiveringshåndtaget står på OFF (FRA).
2. Flyt aktiveringshåndtaget langsomt frem og tilbage mellem ON og OFF.
3. Hold øje med aktiveringshåndtagets bevægelse. Det skal sikres, at aktiveringshåndtaget kan betjenes jævnt uden for stor modstand.

#### 9.4.2. Test af håndtagets stop

1. Flyt aktiveringshåndtaget til ON (TIL).
2. Forsøg at låse aktiveringshåndtaget op, mens håndtagets stop er aktiveret for at sikre, at aktiveringshåndtaget er låst.
3. Lås håndtagets stop, og kontrollér, at aktiveringshåndtaget kan trækkes tilbage til OFF i en jævn bevægelse.

#### 9.4.3. Test af den magnetiske tiltrækningskraft

1. Hægt maskinen fast til udstyret til fastgørelse af lasten.
2. Anbring maskinen på et jernholdigt testunderlag med en flad og ren overflade.
3. Flyt aktiveringshåndtaget til ON (TIL).

## 11. Overensstemmelseserklæring

Herved erklærer producenten:

We do lifting - Fyns Kran Udstyr A/S,  
Brændekildevej 37, Odense SV  
Danmark

at dette produkt er i overensstemmelse med alle gældende bestemmelser i maskindirektivet 2006/42/EF.

Derudover er dette produkt blevet grundigt inspiceret og testet. Dataene er i overensstemmelse med de tekniske krav, som er samlet i vores dokumentation.

4. Sørg for, at aktiveringshåndtaget er låst af håndtagets stop.
5. Kontrollér og bekræft, at løftemagneten opretholder et sikkert greb om lasten uden tegn på glidning eller ustabilitet.

#### 9.5. Anden vedligeholdelse

Vedligeholdelsesaktiviteter, der ikke er beskrevet i dette afsnit, må kun udføres af kvalificeret personale. Kontakt leverandøren.

## 10. Bortskaffelse

#### 10.1. Bortskaffelse af emballageaffald

Bortskaf emballagematerialet i overensstemmelse med de lokale bestemmelser.

#### 10.2. Bortskaffelse af maskindele

Kontakt leverandøren, hvis maskinen er defekt. Det kan stadig være muligt at reparere maskinen. Hvis du stadig er nødt til at bortskaffe produktet, skal du adskille og bortskaffe maskinkomponenterne i de relevante affaldsstrømme baseret på deres materiale i overensstemmelse med de lokale bestemmelser.

**We do lifting - Fyns Kran Udstyr A/S**

Brændekildevej 37

Odense SV

Danmark

Tlf.: +45 7015 2015

E-mail: [fk@fk.dk](mailto:fk@fk.dk)

Hjemmeside: [www.wedolifting.com](http://www.wedolifting.com)



EN – Original instructions

V1.0 – January 2024