

**Version 4 - januar
2023**



Brugsanvisning

Lasto Løfteåg



1. Beskrivelse

Lasto løfteåg er designet til at hjælpe ved løft, så stropperne holdes i en sikker afstand til den last, der løftes. Formålet er at beskytte lasten, stropperne og åget mod skader under løftet. Lasto løfteåg må kun bruges til det formål, det er beregnet til, da forkert brug kan medføre skader på ejendom og personer. Alle brugere af åget skal have læst og forstået brugervejledningen.

2. Ibrugtagning

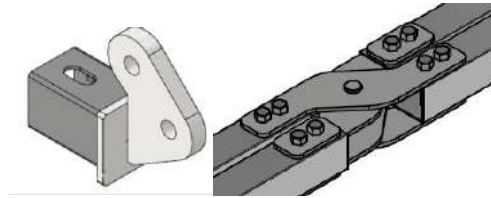
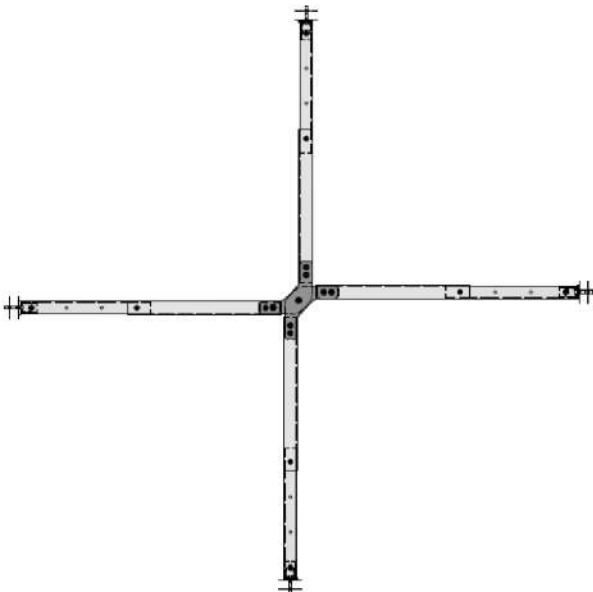
Før åget tages i brug, skal det kontrolleres, at alle dele er inkluderet.

- Løftesaks med 4 arme
- 4x forlængerbjælker
- 4x ender
- 8x stifter med sikkerhedsstift

Kontrollér, at ingen dele er deformede eller beskadigede. Hvis der konstateres en defekt, må åget ikke bruges og skal returneres til leverandøren.

Kontrollér, at alle bolte er spændte, og at alle sikkerhedsstifter fungerer, som de skal.

Montering skal udføres, så åget ser ud som nedenfor



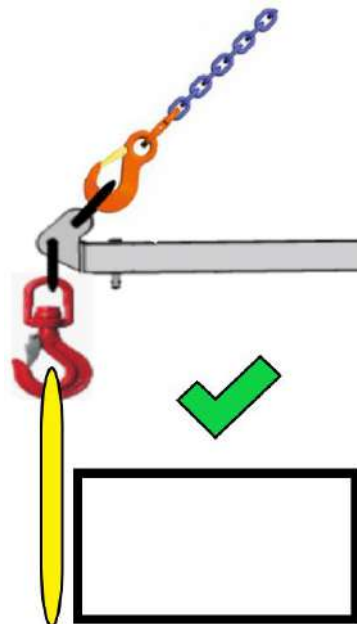
3. Anvendelse

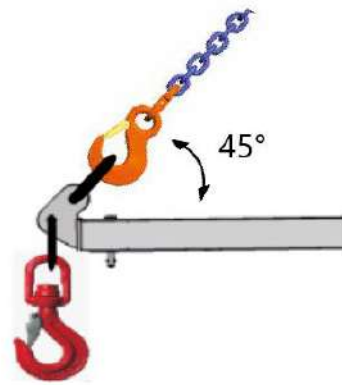
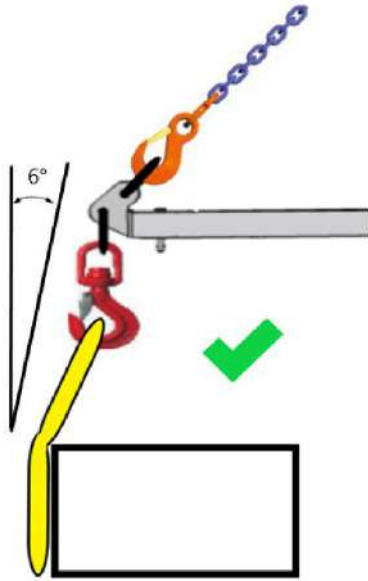
Før hvert løft skal åget kontrolleres for deformationer, og alle stifter være sat i. Træk forlængerbjælkerne ud til den ønskede længde (OBS: Alle bjælker skal altid have samme længde, når de løftes). Bjælkerne trækkes ud med hånden, og alle sikkerhedsstifter skal bruges ved låsning.

Bjælkernes længde skal altid være lig med eller mindre end den last, der skal løftes. Betavinklen må maksimalt være 6° som vist på midterste billede nedenfor. Der kan med fordel anvendes kantbeskyttelse mellem stroppen og lasten.

Åget skal altid belastes indad. Lastens tyngdepunkt skal altid være lige under midten af åget.

Når der løftes, vil åget selv justere sig efter belastningen, og der skal være overensstemmelse med nedenstående billeder.





Kobling og løft skal altid udføres, så åget kan bevæge sig frit, og kæden og stroppen kan bevæge sig uden at røre hinanden på en måde, der kan beskadige eller ændre løftvinkler og belastning.

Løft må aldrig udføres, hvis lastens vægt overstiger ågets maksimallast (WLL).

4. Anvendelsesforhold

Åget må ikke bruges i kraftig vind.
Åget må ikke bruges til løft, som det ikke er beregnet til.
Åget må kun bruges af kvalificerede personer, der har læst og forstået instruktionerne.
Åget må ikke bruges til at løfte personer.
Brugeren skal kontrollere åget før brug.
Åget må ikke udsættes for unormalt høj varme, kemikalier, syrer etc.

5. Opbevaring

Når åget ikke er i brug, skal det opbevares, så det ikke udsættes for vejr og fugt.
Hvis åget bruges i et vådt miljø, skal det tørres så meget som muligt for at forhindre korrosion efter brug.
Åget skal opbevares, så det ikke er belastet, og ingen dele ligger i spænd.
Hvis åget har været udsat for olie eller snavs, skal dette vaskes af inden opbevaring.

6. Vedligeholdelse

Lasto løfteåg skal inspiceres i henhold til AFS 2006:6.

Stropper skal altid fastgøres til anhegningspunkterne i bunden af åget. Ovenstående 4-parts sling skal altid kobles til sjækler på oversiden af åget. Anden fastgørelse end ovenstående er strengt forbudt.

Stropperne og ophæng skal være dimensioneret til lastens vægt. Alle 4 løftepunkter skal bruges, når der løftes.

Ovenstående 4-parts sling skal altid være af samme længde og have en maksimal løftvinkel på 45°.



Alle komponenter skal kontrolleres og udskiftes i tilfælde af skader eller stor slitage.

Kun originale reservedele er godkendt.

Boltene kan kontrolleres og spændes med momentnøgle i henhold til producentens anvisninger.



Odense:

Brændekildevej 37, 5250 Odense SV
Tlf.: 7020 2015
E-mail: fku@fku.dk
www.fku.dk

Esbjerg:

H E Bluhmes Vej 19, 6700 Esbjerg
Tlf.: 7512 3600
E-mail: fku@fku.dk
www.fku.dk

København:

Egeskovvej 3, 2665 Vallensbæk Strand
Tlf.: 4356 5400
E-mail: fku@fku.dk
www.fku.dk

Aalborg:

Thorndahlsvej 4, 9200 Aalborg SV
Tlf.: 9634 5900
E-mail: fku@fku.dk
www.fku.dk

Ängelholm:

Metallgatan 4A, 262 72 Ängelholm
Tlf.: +46 231-43 24 20
E-mail: info@cranemech.com
www.wedolifting.se